

ΥΠΟΥΡΓΕΙΟ ΠΑΙΔΕΙΑΣ ΔΙΑ ΒΙΟΥ ΜΑΘΗΣΗΣ ΚΑΙ ΘΡΗΣΚΕΥΜΑΤΩΝ
ΙΝΣΤΙΤΟΥΤΟ ΤΕΧΝΟΛΟΓΙΑΣ ΥΠΟΛΟΓΙΣΤΩΝ ΚΑΙ ΕΚΔΟΣΕΩΝ «ΔΙΟΦΑΝΤΟΣ»



Θέματα Νεοελληνικής Ιστορίας

Γ' ΓΕΝΙΚΟΥ ΛΥΚΕΙΟΥ

Θεωρητική Κατεύθυνση

Τόμος 4ος

ΔΙΑΝΕΜΕΤΑΙ
ΔΩΡΕΑΝ

**Πίνακας εξωφύλλου:
Νικόλαος Γύζης. Historia.
Λάδι σε μουσαμά 88x88 εκ.**

**ΘΕΜΑΤΑ
ΝΕΟΕΛΛΗΝΙΚΗΣ ΙΣΤΟΡΙΑΣ**

4ος τόμος

Συγγραφείς κατά θέμα:

Γεώργιος Μαργαρίτης, καθηγητής του Πανεπιστημίου Κρήτης: Από την αγροτική οικονομία στην αστικοποίηση.

Αγαθοκλής Αζέλης, δ.φ., εκπαιδευτικός Λ.Ε.: Διαμόρφωση και λειτουργία πολιτικών κομμάτων στην Ελλάδα (1821-1936).

Νικόλαος Ανδριώτης, δ.φ., εκπαιδευτικός Α.Ε.: Το προσφυγικό ζήτημα στην Ελλάδα (1821-1930).

Θεοχάρης Δετοράκης, καθηγητής του Πανεπιστημίου Κρήτης: Το Κρητικό ζήτημα από διπλωματική άποψη κατά το 19ο και τις αρχές του 20ού αιώνα.

Κωνσταντίνος Φωτιάδης, καθηγητής του Πανεπιστημίου Δ. Μακεδονίας: Παρευξείνιος Ελληνισμός

**Υπεύθυνος για το Παιδαγωγικό
Ινστιτούτο κατά τη συγγραφή:
Ιωσήφ Περάκης, δ.φ., Πάρεδρος
του Π.Ι.**

**Κριτική επιτροπή: (για τα τέσσερα
πρώτα κεφάλαια)**

**Γεώργιος Δερτιλής, καθηγητής του
Πανεπιστημίου Αθηνών**

**Φανούριος Βώρος, Επίτιμος
Σύμβουλος του Π.Ι.**

**Άγγελος Χόρτης, δ.φ., Σχολικός
Σύμβουλος φιλολόγων**

**Γεώργιος Σμπιλίρης, δ.φ.,
εκπαιδευτικός Α.Ε.**

Φιλολογική επιμέλεια:

**Γεώργιος Δάλκος, δ.φ., Σχολικός
Σύμβουλος**

**Αναστασία Κυρκίνη, δ.φ.,
Σύμβουλος Π.Ι.**

**ΘΕΜΑΤΑ
ΝΕΟΕΛΛΗΝΙΚΗΣ ΙΣΤΟΡΙΑΣ**

**Γ΄ ΤΑΞΗ ΓΕΝΙΚΟΥ ΛΥΚΕΙΟΥ
(ΘΕΩΡΗΤΙΚΗ ΚΑΤΕΥΘΥΝΣΗ)**

4ος τόμος

**Προσαρμογή του βιβλίου για
μαθητές με ΜΕΙΩΜΕΝΗ όραση
Ομάδα Εργασίας Ινστιτούτου
Εκπαιδευτικής Πολιτικής
(Κατσαρού Βλασία)
(επιμ. Χαπίδη Σοφία)**

Σημείωση: Οι αστερίσκοι που υπάρχουν σε ορισμένες λέξεις-όρους παραπέμπουν στο Γλωσσάριο που βρίσκεται στο τέλος του βιβλίου.

**ΤΟ ΠΡΟΣΦΥΓΙΚΟ ΖΗΤΗΜΑ
ΣΤΗΝ ΕΛΛΑΔΑ
(1821-1930)**



**Λουκάς Δούκας: Πρόσφυγες
Πινακοθήκη του Δήμου Αθηναίων**

ΠΡΟΣΦΥΓΕΣ ΣΤΗΝ ΕΛΛΑΔΑ ΚΑΤΑ ΤΟΝ 20ο ΑΙΩΝΑ

ΕΙΣΑΓΩΓΗ

Ο αριθμός των προσφύγων, οι οποίοι κατέφυγαν στην Ελλάδα κατά το 19ο αιώνα, δεν ήταν πολύ μεγάλος. Αντίθετα, τις πρώτες δεκαετίες του 20ού αιώνα τα κύματα των προσφύγων που έφθαναν στην Ελλάδα ήταν συχνότερα και πολυαριθμότερα. Αιτία ήταν οι πολεμικές συγκρούσεις και η εχθρότητα μεταξύ των κρατών της Βαλκανικής χερσονήσου, ως συνέπεια του γενικότερου ανταγωνισμού στην περιοχή. Αποκορύφωμα στην όλη κίνηση των πληθυσμών αποτέλεσε ο ξεριζωμός του Ελληνισμού της Μικράς Ασίας και της Ανατολικής Θράκης το 1922. Ο μεγάλος αριθμός

των προσφύγων και ο οριστικός χαρακτήρας που πήρε η εκδίωξη από τις πατρογονικές εστίες ανάγκασε την ελληνική πολιτεία να λάβει συστηματικότερα μέτρα για την περίθαλψη και την αποκατάστασή τους στη νέα πατρίδα.

Οι πρώτοι Έλληνες που πέρασαν μαζικά τα σύνορα τον 20ό αιώνα ήταν κάτοικοι της Ανατολικής Ρωμυλίας, περιοχής της Βουλγαρίας με σημαντικό ελληνικό πληθυσμό. Η αναγκαστική μετανάστευση στην Ελλάδα το 1906 ήταν συνέπεια των βιαιοπραγιών των Βουλγάρων, εξαιτίας του ανταγωνισμού Ελλάδας-Βουλγαρίας για επικράτηση στην υπό οθωμανική κυριαρχία Μακεδονία (Μακεδονικός Αγώνας). Τον ίδιο χρόνο Έλληνες κάτοικοι της Ρουμανίας απελάθηκαν, λόγω της έξαρσης που γνώριζε την ίδια

εποχή το Κουτσοβλαχικό ζήτημα, το οποίο επηρέαζε τις σχέσεις Ελλάδας-Ρουμανίας.

Μετά την υπογραφή της συνθήκης του Βουκουρεστίου τον Αύγουστο του 1913, με την οποία τερματίζονταν οι Βαλκανικοί πόλεμοι, Έλληνες από τη Βουλγαρία, καθώς και από τη Δυτική Θράκη και το τμήμα της Ανατολικής Μακεδονίας, που είχαν κατακυρωθεί στη Βουλγαρία, καθώς και από περιοχές που είχαν παραχωρηθεί στη Σερβία, έφθασαν στην Ελλάδα. Την εποχή αυτή έφθασε και το πρώτο μεταναστευτικό ρεύμα από τη Ρωσία. Έλληνες της περιοχής του Καυκάσου, με την αναγγελία της προσάρτησης της εύφορης Μακεδονίας, άρχισαν να μεταναστεύουν στην Ελλάδα, με την ελπίδα ότι θα τους παραχωρούσαν γη. Κάποιοι απ' αυτούς κα-

τόρθωσαν να εγκατασταθούν στην Κεντρική Μακεδονία. Το μεταναστευτικό ρεύμα αναχαιτίστηκε με επέμβαση της ελληνικής κυβέρνησης.

A. ΠΡΟΣΦΥΓΙΚΑ ΡΕΥΜΑΤΑ ΚΑΤΑ ΤΗΝ ΠΕΡΙΟΔΟ 1914-1922

1. Ο διωγμός του 1914 (ο πρώτος διωγμός)

Η ελληνική παρουσία στη Μικρά Ασία υπήρξε μακραίωνη. Οι πυκνοί κατά την αρχαιότητα και τους βυζαντινούς χρόνους ελληνικοί πληθυσμοί αραίωσαν αισθητά μετά το 12ο αιώνα, κυρίως λόγω των μαζικών εξισλαμισμών. Όμως, κατά το 18ο και 19ο αιώνα ενισχύθηκαν και πάλι με μεταναστεύσεις από τον κυρίως ελλαδικό χώρο. Την περίοδο αυτή, εκτός από την αύξηση του ελληνικού πληθυσμού, σημειώθηκε οικονομική άνοδος των Ελλήνων, πνευματική άνθηση και αξιόλογη κοινοτική και εκπαιδευτική οργάνω-

νωση. Σε περιοχές με πυκνό ελληνικό πληθυσμό ιδρύθηκαν κοινότητες, σύλλογοι, σχολεία και ευαγή ιδρύματα με μεγάλη ακτινοβολία.

Η εθνική αφύπνιση των Τούρκων, που είχε ξεκινήσει από τα τέλη του 19ου αιώνα, ενισχύθηκε μετά την εδαφική συρρίκνωση της Οθωμανικής αυτοκρατορίας. Ο τουρκικός εθνικισμός συνέβαλε στην εχθρική αντιμετώπιση των μειονοτήτων που ζούσαν στην Οθωμανική αυτοκρατορία. Στο στόχαστρο βρέθηκαν κυρίως οι Έλληνες και οι Αρμένιοι, καθώς είχαν συγκεντρώσει στα χέρια τους το μεγαλύτερο μέρος του εμπορίου και της βιομηχανίας της χώρας. Η εκκρεμότητα επίσης στο ζήτημα της κατακύρωσης των νησιών του ανατολικού Αιγαίου στην Ελλάδα επιδείνωσε τις σχέσεις Ελλάδας-Τουρκίας.

Τους πρώτους μήνες του 1914 έγιναν αθρόες μεταναστεύσεις Μουσουλμάνων της Σερβίας, της Βουλγαρίας και της Ελλάδας προς τη Μικρά Ασία, οι οποίες υποκινήθηκαν σε γενικές γραμμές από την τουρκική κυβέρνηση. Αυτό έδωσε το πρόσχημα στην τουρκική κυβέρνηση, σε συνδυασμό με την επικείμενη είσοδο της Τουρκίας στον Α' Παγκόσμιο πόλεμο, να εκδιώξει τους Έλληνες. Πρώτα θύματα υπήρξαν οι Έλληνες της Ανατολικής Θράκης, οι οποίοι εκδιώχθηκαν από τις εστίες τους στις αρχές του 1914. Το Μάιο οι διωγμοί επεκτάθηκαν και στη Δυτική Μικρά Ασία, με το πρόσχημα της εκκένωσης της περιοχής απέναντι από τα νησιά του Ανατολικού Αιγαίου, για στρατιωτικούς λόγους. Όλη η επιχείρηση έγινε με την καθοδήγηση των

Γερμανών, συμμάχων των Τούρκων. Η εκκένωση μεθοδεύτηκε πρώτα με ανθελληνική εκστρατεία του τουρκικού τύπου και καταπίεση των Ελλήνων για να εξαναγκαστούν σε «εκούσια» μετανάστευση. Σε πολλές περιπτώσεις διαπράχθηκαν λεηλασίες και δολοφονίες σε βάρος των Ελλήνων.

Το Οικουμενικό Πατριαρχείο κήρυξε την Ορθόδοξη Εκκλησία σε διωγμό και ανέστειλε τη λειτουργία των εκκλησιών και των σχολείων. Η Ελλάδα αντέδρασε και ανέλαβε διπλωματικές ενέργειες, προκειμένου να αρχίσουν διαπραγματεύσεις για εθελούσια ανταλλαγή Ελλήνων ορθοδόξων της Τουρκίας και Μουσουλμάνων της Ελλάδας. Ιδρύθηκε τον Ιούνιο μία Μικτή Επιτροπή που θα ρύθμιζε τα σχετικά με την ανταλλαγή, όμως αυτή δεν λειτούργησε,

λόγω της εισόδου της Τουρκίας στον Α' Παγκόσμιο πόλεμο, τον Οκτώβριο του 1914.

Οι καταπιέσεις που υπέστησαν οι Έλληνες πήραν τις εξής μορφές:

- Θεσπίστηκαν έκτακτες επιβαρύνσεις και επιτάξεις ειδών για τις ανάγκες του πολέμου.**
- Τέθηκαν εμπόδια στις εμπορικές δραστηριότητές τους.**
- Πληθυσμοί χωριών ή και ευρύτερων περιοχών μετατοπίστηκαν από τις ακτές προς το εσωτερικό της Μικράς Ασίας.**
- Οι άνδρες άνω των 45 ετών, που δεν στρατεύονταν, επάνδρωσαν τα τάγματα εργασίας.**

Εκεί πολλοί πέθαναν από κακουχίες, πείνα και αρρώστιες⁷. Όσοι είχαν ηλικία 20-45 ετών μπορούσαν αρχικά να εξαγοράσουν τη

στρατιωτική τους θητεία. Όσοι δεν πλήρωσαν χαρακτηρίστηκαν λιποτάκτες. Μετά την κατάργηση της δυνατότητας εξαγοράς της θητείας σημειώθηκαν χιλιάδες λιποταξίες και όσοι συνελήφθησαν, εκτελέστηκαν.

7. Καθ' οδόν προς τα τάγματα εργασίας (αμελέ ταμπουρού)

«Μας είχανε αμπαρωμένους σε βαγόνια που μεταφέρνανε άλογα. Μονάχα μια φορά τη μέρα μας ανοίγανε για να πάμε για σωματική μας ανάγκη. Από 480 άντρες που είχε κείνη η αποστολή, μόνο οι 310 φτάσανε στον προορισμό τους. Οι εκατόν εβδομήντα το σκάσανε στο δρόμο. Η φρουρά -ήταν μόνο δέκα άντρες- έκανε τα στραβά μάτια για να πάρει μπαχτσίσι και να πλιατσικολογήσει τους μπόγους μας. Για

κείνους τους φουκαράδες διαβόλους ήταν αναπάντεχος θησαυρός οι πλούσιοι μπόγοι εκατόν εβδομήντα Ελλήνων, όπου η μητρική στοργή και η σελμπεσιά* της απελπισιάς είχανε στοιβάξει ό,τι καλύτερο διαθέτανε τα σπίτια σε ρούχα και σε τρόφιμα. Πόσοι απ' αυτούς που το σκάσανε θα κατορθώνανε να φτάσουνε ζωντανοί στα σπίτια τους!...»

Δ. Σωτηρίου, Ματωμένα Χώματα, (18η έκδοση), Αθήνα 1982, σ. 102-103.

Οι ενέργειες των Τούρκων προκάλεσαν μεγάλο κύμα φυγής προς την Ελλάδα. Στα σπίτια που εγκατέλειψαν οι Έλληνες, οι τουρκικές αρχές εγκατέστησαν Μουσουλμάνους μετανάστες από τη Σερβία, τη Βουλγαρία, την Αλβανία και την Ελλάδα. Οι διώξεις και οι εκτοπί-

σεις του ελληνικού στοιχείου συνεχίστηκαν, με μικρότερη όμως ένταση, και κατά τα επόμενα χρόνια, μέχρι το τέλος του πολέμου, το 1918, και επεκτάθηκαν και σε άλλες περιοχές (Μαρμαράς, Πόντος κ.ά.). Οι πρόσφυγες που έφθασαν στην Ελλάδα το διάστημα αυτό ανήλθαν σε πολλές χιλιάδες.

2. Άλλα προσφυγικά ρεύματα

Παράλληλα με την άφιξη προσφύγων από την Τουρκία, πρόσφυγες ήλθαν το 1916 από την Ανατολική Μακεδονία, την οποία είχαν καταλάβει οι Βούλγαροι ως σύμμαχοι των Γερμανών. Μετά τη λήξη των εχθροπραξιών το 1918, αυτοί επέστρεψαν στις εστίες τους και η «Υπηρεσία Ανοικοδομήσεως

Ανατολικής Μακεδονίας» μερίμνησε για την επανεγκατάσταση τους.

Το Νοέμβριο του 1919 υπογράφηκε η συνθήκη του Νείγυ, που προέβλεπε την παραχώρηση της Δυτικής Θράκης από τη Βουλγαρία στην Ελλάδα. Στη συνθήκη ήταν συνημμένο το «Σύμφωνο περί αμοιβαίας μεταναστεύσεως μεταξύ Ελλάδος και Βουλγαρίας». Με βάση αυτό, αναχώρησαν από την Ελλάδα περίπου 50.000 Βούλγαροι και από τη Βουλγαρία περίπου 30.000 Έλληνες (περίπου 20.000 ακόμη Έλληνες είχαν μεταναστεύσει πριν από την υπογραφή της συνθήκης).

Την περίοδο 1919-1921, λόγω της Ρωσικής Επανάστασης και της κατάληψης ρωσικών επαρχιών από τους Τούρκους, μεγάλο μέρος των Ελλήνων της Ρωσίας κατέφυγε στα λιμάνια της Μαύρης Θάλασσας

και από εκεί διαπεραιώθηκε στην Ελλάδα. Τους Έλληνες ακολούθησαν Αρμένιοι και Ρώσοι.

Έλληνες πρόσφυγες ήλθαν επίσης κατά το διάστημα αυτό από τη Βόρειο Ήπειρο (κυρίως το 1914), τη Ρουμανία (το 1919 από περιοχές που αποτέλεσαν πεδίο πολεμικών συγκρούσεων), την υπό ιταλική κατοχή Νοτιοδυτική Μικρά Ασία (1919), το Αϊδίνιο και το εσωτερικό της Μικράς Ασίας (1919), καθώς και από τα ιταλοκρατούμενα Δωδεκάνησα (κατά διαστήματα από το 1912 και εξής).

Συνολικά, μέχρι και το 1920, είχαν καταφύγει στην Ελλάδα περίπου 800.000 πρόσφυγες. Αυτοί, είτε έφθασαν μόνοι τους, είτε μεταφέρθηκαν με φροντίδα και μέσα που διατέθηκαν για το σκοπό αυτό από το κράτος (ζώα, οχήματα, αμαξο-

στοιχίες, πλοία). Μεγάλος αριθμός προσφύγων συγκεντρώθηκε στην Αθήνα και τον Πειραιά, τη Θεσσαλονίκη και γενικότερα τη Μακεδονία, και στα νησιά του Ανατολικού Αιγαίου (Λέσβος, Χίος, Σάμος). Μικρότερος αριθμός κατευθύνθηκε στην Κρήτη (Ηράκλειο, Χανιά), το Βόλο, την Πάτρα, την Καλαμάτα και τα νησιά του Αργοσαρωνικού.

3. Η περίθαλψη (1914-1921)

Στην αρχή η περίθαλψη των προσφύγων ήταν ως επί το πλείστον έργο εθελοντών. Καταρτίστηκαν επιτροπές από το Υπουργείο Εσωτερικών με έργο τη διανομή τροφίμων, ιματισμού και την παροχή στοιχειώδους οικονομικής βοήθειας. Τα έσοδα προέρχονταν από εράνους, δωρεές και μικρή κρατική

επιχορήγηση. Τον Ιούλιο του 1914 ιδρύθηκε στη Θεσσαλονίκη Οργανισμός, με σκοπό την άμεση περίθαλψη και στη συνέχεια την εγκατάσταση των προσφύγων σε εγκαταλελειμμένα τουρκικά και βουλγαρικά χωριά της Κεντρικής και Ανατολικής Μακεδονίας. Παρεχόταν σιτισμό, προσωρινή στέγη και ιατρική περίθαλψη, μέχρι οι πρόσφυγες να βρουν εργασία ή να αποκτήσουν γεωργικό κλήρο.

Κατά την περίοδο του Εθνικού Διχασμού (1916-1917) η κυβέρνηση Βενιζέλου ίδρυσε στη Θεσσαλονίκη την «Ανωτάτην Διεύθυνσιν Περιθάλψεως». Τον Ιούλιο του 1917 (είχε επικρατήσει ο Βενιζέλος και ο βασιλιάς Κωνσταντίνος είχε εγκαταλείψει την Ελλάδα) ιδρύθηκε το Υπουργείο Περιθάλψεως. Για πρώτη φορά θεσμοθετήθηκε η πε-

ρίθαψη και για τις οικογένειες των εφέδρων που βρίσκονταν στο μέτωπο και για τις οικογένειες των θυμάτων του πολέμου.



Πρόσφυγες μαθήτριες του Α' Δημοτικού Σχολείου Θηλέων Λαυρίου με τους δασκάλους τους (πρώτος διωγμός)

Μολονότι η Ελλάδα βρισκόταν σε πολεμική αναμέτρηση (Α' Παγκόσμιος πόλεμος) και οι οικονομικές συνθήκες ήταν αντίξοες, η φρο-

ντίδα για τους πρόσφυγες ήταν περισσότερο οργανωμένη από το 1917 έως το 1921. Σύμφωνα με στοιχεία των υπηρεσιών του Υπουργείου Περιθάλψεως, δέχτηκαν περίθαλψη κατά διαστήματα περίπου 450.000 πρόσφυγες.

Η μέριμνα για τους πρόσφυγες περιελάμβανε:

- Διανομή χρηματικού βοηθήματος. Ιδιαίτερο επίδομα δινόταν σε ιερείς, δασκάλους και επιμελείς μαθητές.**
- Διανομή συσσιτίου. Οργανώθηκαν καθημερινά συσσίτια από το κράτος ή το Πατριωτικό Ίδρυμα σε συνοικίες των πόλεων όπου ήταν συγκεντρωμένοι πολλοί πρόσφυγες.**
- Παροχή ιατρικής περίθαλψης. Διορίστηκαν γιατροί, φαρμακο-**

ποιοί και μαίες, αποκλειστικά για τους πρόσφυγες

- **Χορήγηση φαρμάκων και νοσηλεία σε νοσοκομεία, δημόσια ή ειδικά διαμορφωμένα για την περίθαλψη των προσφύγων.**
- **Στέγαση σε προσωρινά καταλύματα, (σκηνές ή παραπήγματα), σε δημόσια και σε επιταγμένα ή μισθωμένα ιδιωτικά κτίρια.**
- **Παροχή ενδυμάτων και κλινοσκεπασμάτων.**
- **Βοήθεια για εύρεση εργασίας.**
- **Δωρεάν μετακίνηση, ομαδική ή ατομική, για εύρεση στέγης και εργασίας ή για επιστροφή στις περιοχές της προηγούμενης εγκατάστασης.**



Διανομή συσσιτίου κατά τον πρώτο διωγμό σε πρόσφυγες στη Μυτιλήνη

4. Η παλιννόστηση

Η επιστροφή των προσφύγων στη Μικρά Ασία ξεκίνησε τους τελευταίους μήνες του 1918 μετά τον τερματισμό του πολέμου για την Τουρκία. Τον Οκτώβριο του 1918 συστάθηκε στην Κωνσταντινούπολη Πατριαρχική Επιτροπή, με σκοπό την οργάνωση του επαναπατρισμού των εκτοπισμένων, με τη

βοήθεια του Πατριαρχείου και της ελληνικής κυβέρνησης.



Παραπήγματα για τη στέγαση των προσφύγων του πρώτου διωγμού στην παραλία της Καλαμάτας

Η παλιννόστηση έγινε τμηματικά, με τη μέριμνα του Υπουργείου Περιθάλψεως, και επιτράπηκε αρχικά να επιστρέψουν οι ευπορότεροι και οι πρόσφυγες οι προερχόμενοι από ορισμένες μόνο περιοχές της Δυτικής Μικράς Ασίας. Οι περισσό-

τεροι επέστρεψαν στις εστίες τους μετά την απόβαση του ελληνικού στρατού στη Σμύρνη, το Μάιο του 1919. Μέχρι το τέλος του 1920 η πλειονότητα των προσφύγων είχε επιστρέψει στη Μικρά Ασία και την Ανατολική Θράκη.

Οι συνθήκες που βρήκαν στην πατρίδα τους ήταν άσχημες, καθώς πολλά σπίτια, εκκλησίες και σχολεία είχαν μερικώς ή εντελώς καταστραφεί. Επίσης, σε κάποιες περιοχές, σε σπίτια Ελλήνων είχαν εγκατασταθεί Μουσουλμάνοι πρόσφυγες από τις βαλκανικές χώρες. Στα πλαίσια της Ύπατης Αρμοστείας Σμύρνης ιδρύθηκε η «Υπηρεσία Παλιννοστήσεως και Περιθάψεως», η οποία βοήθούσε όσους επέστρεφαν να αποκατασταθούν στα σπίτια τους και τις ασχολίες τους. Οι ειρηνικές όμως μέρες δεν κρά-

τησαν πολύ. Λίγους μήνες αργότερα, τον Αύγουστο του 1922, θα έπαιρναν πάλι το δρόμο της προσφυγιάς.

Β. Η ΜΙΚΡΑΣΙΑΤΙΚΗ ΚΑΤΑΣΤΡΟΦΗ

1. Η έξοδος

Οι εθνικές βλέψεις των Ελλήνων της Μικρός Ασίας φάνηκε ότι γίνονταν πραγματικότητα. Ελληνικός στρατός αποβιβάστηκε στη Σμύρνη στις 15 Μαΐου 1919, σύντομα η ελληνική παρουσία επεκτάθηκε και σε άλλες περιοχές, γύρω από την κατεχόμενη ζώνη. Τον Ιούλιο του 1920 υπογράφηκε η Συνθήκη των Σεβρών, που μεταξύ άλλων όριζε ότι η περιοχή της Σμύρνης θα βρισκόταν υπό ελληνική διοίκηση και κατοχή για πέντε χρόνια. Ύστερα από την περίοδο αυτή θα μπορούσαν οι κάτοικοι με δημοψήφισμα να αποφασίσουν την προσάρτηση της περιοχής στην Ελλάδα. Το Νοέμβριο

του ίδιου χρόνου το κόμμα των Φιλελευθέρων ηττήθηκε στις εκλογές και ο βασιλιάς Κωνσταντίνος επέστρεψε στην Ελλάδα. Αυτό έδωσε την αφορμή στους Συμμάχους να εκφράσουν καθαρότερα την αλλαγή της στάσης τους απέναντι στην Ελλάδα. Συγχρόνως το εθνικό κίνημα των Τούρκων με επικεφαλής τον Μουσταφά Κεμάλ γινόταν διαρκώς ισχυρότερο τόσο στο εξωτερικό όσο και στο εσωτερικό της Τουρκίας. Ο μικρασιατικός πόλεμος έληξε τον Αύγουστο του 1922 με ήττα και υποχώρηση του ελληνικού στρατού. Χιλιάδες πρόσφυγες, ακολουθώντας το στρατό, άρχισαν να φτάνουν στην Ελλάδα⁸.

Ήδη, πριν από τον Αύγουστο του 1922, ελληνικοί πληθυσμοί της Μικράς Ασίας (Πόντου, Κιλικίας, Καππαδοκίας) είχαν εγκαταλείψει

τα σπίτια τους και είχαν καταφύγει στη Σμύρνη ή την Ελλάδα. Μετά την καταστροφή της Σμύρνης σειρά είχαν τα Βουρλά, το Αϊβαλί και τα Μοσχονήσια. Διώξεις σημειώθηκαν και στη βορειοδυτική Μικρά Ασία (Προποντίδα και αλλού). Αιχμάλωτοι στρατιώτες και ντόπιοι άνδρες 18-45 ετών συγκεντρώθηκαν σε στρατόπεδα και σχηματίστηκαν πορείες αιχμαλώτων και ομήρων προς το εσωτερικό της Μικράς Ασίας.

8. Μαρτυρίες Μικρασιατών προσφύγων για την άφιξή τους στην Ελλάδα

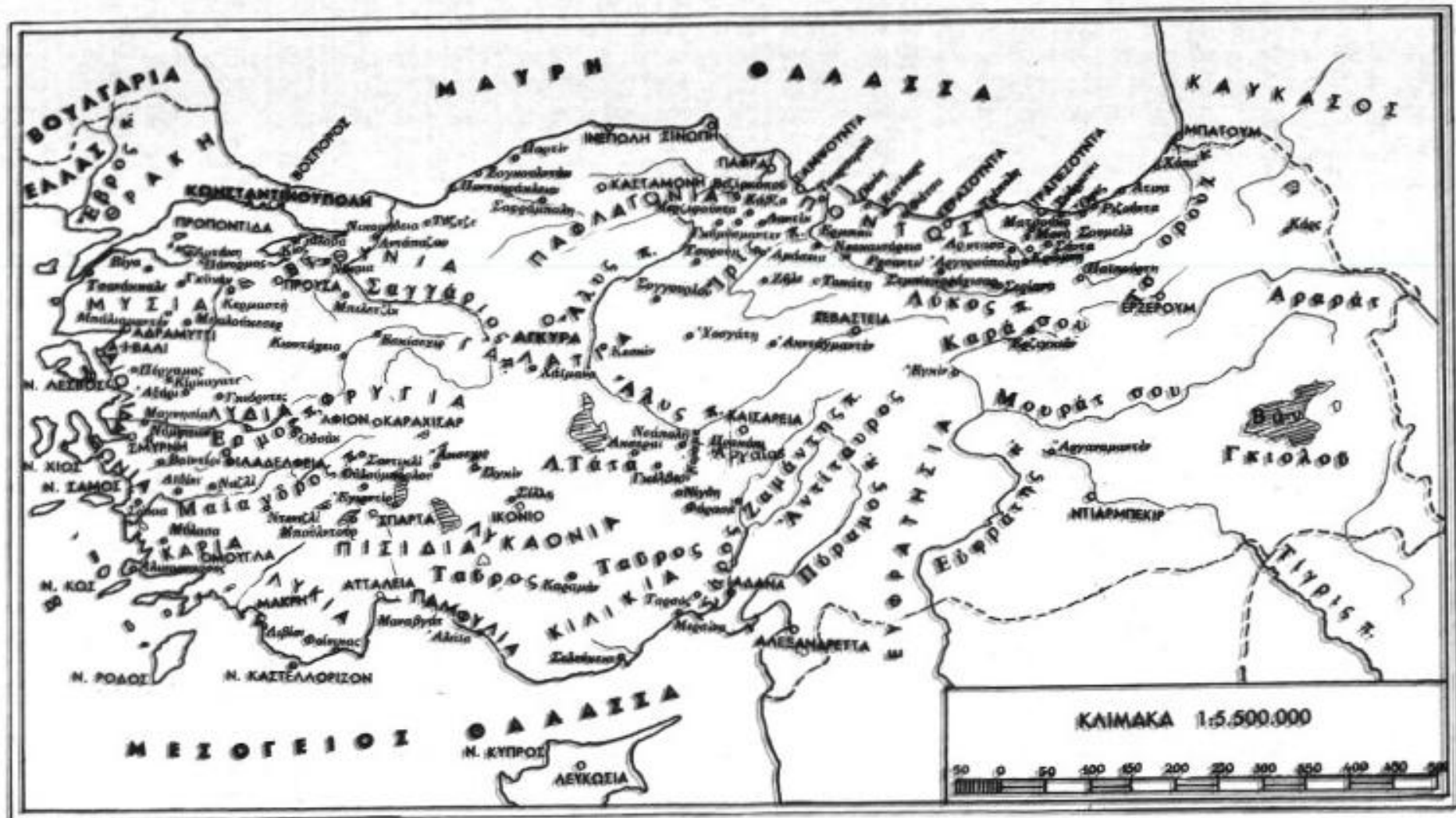
Εμείς οι άλλοι περιμέναμε τρεις μέρες, ώσπου μπήκαμε σε καΐκια και μπαρκάραμε για τη Μυτιλήνη. Ώσπου να πατήσει το ποδάρι του ο

τούρκικος στρατός στο χωριό, άραζαν καΐκια και μας παίρναν. Πίσωπίσω στη Μυτιλήνη δεν μας δέχονταν. Δεν είναι και πλούσιος τόπος από ένα μαξούλι [=σοδειά] περιμένει. Βασανιστήκαμε, κακοκοιμηθήκαμε, κακοφάγαμε, μεγάλη συμφορά πάθαμε. Και ποιός δεν έκλαψε νεκρούς; Και ποιος δεν κακοπάθησε και ποιος δεν κλαίει ακόμα; Μονάχα τα παιδιά που γεννήθηκαν εδώ, τ' ακούνε σαν ψεύτικα παραμύθια.

(Μαρτυρία Απόστολου Μυκονιάτη από το παραθαλάσσιο χωριό Ατζανός, κοντά στην Πέργαμο, απέναντι από τη Λέσβο).

Η Έξοδος (έκδοση του Κέντρου Μικρασιατικών Σπουδών), τόμ. Α', σ. 142.

Η ΜΙΚΡΑ ΑΣΙΑ ΜΕ ΤΑ ΑΡΧΑΙΑ ΟΝΟΜΑΤΑ ΤΩΝ ΕΠΑΡΧΙΩΝ



Χάρτης της Ανατολικής Θράκης και της Μικράς Ασίας με τα αρχαία ονόματα των επαρχιών

Πολλοί πέθαναν από κακουχίες και ασιλία. Στους κατοίκους της Ανατολικής Θράκης δόθηκε προθεσμία ενός μήνα για να εκκενώσουν την περιοχή. Με αυτόν τον τρόπο είχαν τη δυνατότητα να πάρουν μαζί τους όσα μπορούσαν να μεταφέρουν από την κινητή περιουσία τους. Οι Έλληνες της χερσονήσου της Καλλίπολης έφυγαν αργότερα. Συνολικά, το φθινόπωρο του 1922 έφθασαν στην Ελλάδα περίπου 900.000 πρόσφυγες (ανάμεσά τους και 50.000 Αρμένιοι). Περίπου 200.000 Έλληνες παρέμεναν στην Καππαδοκία και γενικότερα στην Κεντρική και Νότια Μικρά Ασία. Αυτοί μεταφέρθηκαν στην Ελλάδα το 1924 και το 1925 με τη φροντίδα της Μικτής Επιτροπής. Ένα τμήμα των Ελλήνων του Πόντου κατέφυγε στη Ρωσία.

Πίνακας 1

Προέλευση των προσφύγων που κατέφυγαν στην Ελλάδα κατά τις τρεις πρώτες δεκαετίες του 20ού αιώνα

ΠΕΡΙΟΧΗ	ΑΡΙΘΜΟΣ	ΠΟΣΟΣΤΟ
Μικρά Ασία	626954	51.3%
Ανατ. Θράκη	256635	21%
Πόντος	182169	14.9%
Κων/πολη	38458	3.2%
Τουρκία (σύνολο)	1104216	90.4%
Καύκασος	47091	3.9%
Ρωσία	11435	0.9%
Ρωσία (σύνολο)	58526	4.8%
Βουλγαρία	49027	4%
Σερβία	6057	0.5%
Αλβανία	2498	0.2%

Άλλες περιοχές (Δωδεκάνησα, Ρουμανία, Κύπρος, Αίγυπτος)	1525	0.1%
ΣΥΝΟΛΟ	1221849	100%

(Πηγή: Στατιστική Υπηρεσία της Ελλάδας. Απογραφή 1928)



Εικόνες προσφύγων κατά το πρώτο διάστημα της παραμονής τους στην Ελλάδα

2. Το πρώτο διάστημα

Οι πρώτες απογραφές των προσφύγων που κατέφυγαν στην Ελλάδα δεν αποδίδουν την πραγματικότητα.

Ο αριθμός πρέπει να ήταν πολύ μεγαλύτερος, αν υπολογίσουμε την υψηλή θνησιμότητα των πρώτων χρόνων λόγω των άθλιων συνθηκών διαβίωσης και των επιδημιών, το μειωμένο αριθμό των γεννήσεων και τη μετανάστευση πολλών προσφύγων σε άλλες χώρες. Στην απογραφή του 1928 καταγράφηκαν 1.220.000 πρόσφυγες. Οι αρρώστιες κατέβαλλαν τους πρόσφυγες που ήταν ταλαιπωρημένοι, πρόχειρα στεγασμένοι και υποσιτίζονταν. Ο τύφος, η γρίπη, η φυματίωση (κυρίως στις πόλεις) και η ελονοσία

(κυρίως στην ύπαιθρο) τους θέριζαν⁹.

9. Μαρτυρίες Μικρασιατών προσφύγων για την άφιξή τους στην Ελλάδα

Πήγαμε πάλι στη Θεσσαλία. Βάλαμε καπνά στον Αλμυρό• δουλέψαμε όλοι, νέοι, γέροι, γυναίκες και παιδιά. Είχε όμως ελονοσία και μας θέρισε• πέθαναν οι μισοί. Ο τόπος μας ξεπάστρεψε. Κερδίσαμε πολλά, μα τί τα θες; Μετά φοβηθήκαμε την αρρώστια και πήγαμε στη Θήβα. Μείναμε κι εκεί λίγο και κάναμε καπνά, μετά πήραμε αποζημίωση κι ήρθαμε δω. Μπήκαμε σε καλές δουλειές. Ο αδερφός μου έπιασε δουλειά στο σιδηρόδρομο- εγώ έγινα φορτοεκφορτωτής στο σταθμό. Πήρα και σπιτάκι στην Καισαριανή το '26.

(Μαρτυρία Ευάγγελου Γκάλα από το χωριό Κόλντερε, κοντά στη Μαγνησία).

Η Έξοδος (έκδοση του Κέντρου Μικρασιατικών Σπουδών), τόμ. Α', σ. 113.

Σύμφωνα με στοιχεία της Κοινωνίας των Εθνών, ένας σημαντικός αριθμός προσφύγων πέθαναν μέσα σ' ένα χρόνο από την άφιξή τους στην Ελλάδα. Εκτός από τις αρρώστιες, οι πρόσφυγες ήταν και ψυχικά τραυματισμένοι από την απώλεια συγγενών και φίλων, της πατρογονικής γης και του ευρύτερου κοινωνικού χώρου όπου είχαν ζήσει¹⁰.

10. Μαρτυρίες Μικρασιατών προσφύγων για την άφιξη τους στην

Ελλάδα

Δεκαπέντε μέρες μείναμε στα βαπόρια. Έπειτα φτάσαμε στον Πειραιά. Απ' τον Πειραιά μόνο τα σύρματα ξέρω. Στα σύρματα είκοσι μέρες μας κρατήσανε. Αμάν, πολύ μας ρεζιλέψανε, πολύ μας βασανίσανε. Μας βάλαν στη σειρά. Τα μικρά και τις γριές απ' τη ρίζα μας κουρεύανε. Έκλαιγα, φώναζα: — Ψάξε με, δες με, δεν έχω ψείρες! Με το ζόρι με κουρέψανε. Σαν κολοκύθι με κάνανε. Πολύν καιρό έπειτα ντρεπόμουνα να βγω στην αγορά να ψουνίσω.

Μας γδύσανε. Ό,τι φορούσαμε στον κλίβανο, άντε, τα βάλανε. Παπούτσια δεν είχαμε έπειτα να φορέσουμε. Μας δίνανε να φάμε. Είχαμε και μαζί μας. Όμως στην καραντίνα μεγάλο ρεζιλίκι, μεγάλο σεφιλίκι [=κακοπάθεια] ήτανε.

Είκοσι μέρες κράτησε.

Από τον Αι-Γιώργη, απ' τον Πειραιά, μας βάλανε στο βαπόρι, στη Θεσσαλονίκη μας φέρανε. Μας βγάλανε και μας αφήσανε. Στα σοκάκια της Θεσσαλονίκης μας αφήσανε. Στα σοκάκια της Θεσσαλονίκης πεταμένοι ήμαστε. Έτσι ξαπλωμένοι, μέσα στα σοκάκια. Περνούσε κόσμος και μας έβλεπε. Αμάν, ρεζιλίκι!

Πέρασε ένας άντρας, ένας τρανός. Μας πέταξε μια πεντάρα. Έπιασα την πεντάρα, φώναζα, έκλαιγα: —Εμείς έχομε λεφτά! Εμείς έχομε να φάμε! Αφήσαμε τα σπίτια μας, τόσα αμπέλια αφήσαμε! Δεν είμαστε ζητιάνοι εμείς! — Άσε την πεντάρα. Ησύχασε έλεγε η μητέρα μου. Η μάνα μου άρρωστη ήταν. Ένα κουβάρι μαζεμένη καθότανε.

Περνούσε ο κόσμος. Μας βλέπα-

νε από μακριά. Δεν ερχόντανε κοντά μας:

— Προσφυγιά! προσφυγιά! λέγανε και περνούσανε....

(Μαρτυρία Καλλισθένης Καλλίδου από το χωριό Φερτέκι της Καππαδοκίας, κοντά στη Νίγδη).

Η Έξοδος (έκδοση του Κέντρου Μικρασιατικών Σπουδών), τόμ. Β', σ. 261.

Στην αρχή το κράτος αντιμετώπισε με τα μέσα που διέθετε τις πρώτες στοιχειώδεις και πιεστικές ανάγκες των προσφύγων: διατροφή, προσωρινή στέγαση, ιατρική περίθαλψη. Κινητοποιήθηκαν επίσης ιδιώτες, ατομικά ή οργανωμένα. Αποφασιστική, ιδιαίτερα για την ιατρική περίθαλψη και την παροχή φαρμάκων, υπήρξε η δραστηριοποίηση στην Ελλάδα ξένων φιλαν-

θρωπικών οργανώσεων. Διενεργήθηκαν έρανοι, οργανώθηκαν πρόχειρα συσσίτια και έγινε προσπάθεια για καθημερινή διανομή ψωμιού, παροχή ρουχισμού και άλλων ειδών πρώτης ανάγκης.

Με την άφιξη των προσφύγων, το έργο της προσωρινής στέγασης ανέλαβε το Υπουργείο Περιθάλψεως, που ενισχύθηκε με έκτακτο προσωπικό. Στη συνέχεια το Ταμείο Περιθάλψεως Προσφύγων (ιδρύθηκε το Νοέμβριο του 1922) ανήγειρε ξύλινα παραπήγματα για τη στέγαση των προσφύγων. Πλήθος ξεπρόβαλαν οι αυτοσχέδιες κατασκευές που χρησίμευαν ως προσωρινά καταλύματα (καλύβες, παράγκες, σκηνές) γύρω από τις πόλεις, σε πλατείες ή στα κενά οικόπεδα των πόλεων. Δεν έμεινε χώρος στεγασμένος που να μη χρησι-

μοποιήθηκε: σχολεία, εκκλησίες και τζαμιά, στρατώνες, θέατρα, δημόσια κτίρια, αποθήκες, υπόγεια. Επιτάχθηκαν τα άδεια σπίτια σε όλη την Επικράτεια. Καταλήφθηκαν ακόμη και κατοικούμενοι χώροι, οι ένοικοι των οποίων μοιράστηκαν την κατοικία τους με τους πρόσφυγες.

Το πρώτο διάστημα, οι περισσότεροι πρόσφυγες ανέχονταν τις αντίξοες συνθήκες διαβίωσης, θεωρώντας προσωρινή την παραμονή τους στην Ελλάδα. Πίστευαν ότι δεν θα αργήσει η μέρα της επιστροφής. Η αίσθηση αυτής της προσωρινότητας καθυστέρωσε, σε συνδυασμό με άλλους παράγοντες, την κοινωνική και οικονομική τους ένταξη και την ταύτισή τους με το γηγενή πληθυσμό. Μετά την υπογραφή της Σύμβασης της Λοζάνης, οι πρόσφυγες άρχισαν να συνειδη-

τοποιοούν ότι το όνειρο της επιστροφής δεν επρόκειτο να πραγματοποιηθεί. Στόχος τους τώρα έγινε η βελτίωση των συνθηκών της ζωής τους και η ενσωμάτωση στη νέα πατρίδα¹¹.

11. Μαρτυρίες Μικρασιατών προσφυγών για την άφιξή τους στην Ελλάδα

Στη Μερσίνα μείναμε μια βδομάδα στα σύρματα... ύστερα ήρθε το βαπόρι και μας πήρε. Στο ταξίδι έκανε φουρτούνα και οι γυναίκες λιγοθυμούσαν από το φόβο τους. Άκουγες φωνές, κλάματα. Εγώ είχα μαζί μου τον άντρα μου, τη μάνα μου και τα τρία παιδιά μου, το Χαράλαμπο, το Δημήτρη και τη Μαρίκα, από ένα ως έξι χρονώ. Ευτυχώς δεν έπαθα τίποτε• άφησα τα παιδιά σε μια γωνιά του βαποριού κοντά

στη μάνα μου και κουβαλούσα νερό στις λιπόθυμες γυναίκες. Μερικοί άνθρωποι δε βάσταζαν από τα βάσανα που τράβηξαν και πέθαναν στο βαπόρι• τους έδεσαν με σίδερα και τους πέταξαν στη θάλασσα. Επιτέλους φτάσαμε στον Πειραιά. Άλλοι κατέβηκαν εκεί• εμείς συνεχίσαμε το ταξίδι για την Καβάλα. Μας πήγαν στο Τσινάρ Ντερέ, κοντά στη σημερινή Νέα Καρβάλη. Δυο χρόνια μείναμε εκεί κάτω από τα τσαντίρια. Ο κόσμος αρρώσταινε και πέθαινε κάθε μέρα. Πέθανε ο άντρας μου, πέθανε και το παιδί μου ο Χαράλαμπος. Τη νύχτα έρχονταν τα τσακάλια, σκάβανε τους τάφους και έτρωγαν τους πεθαμένους. Δεν ξέραμε στο χωριό μας τέτοια αγρίμια• είχαν, να, κάτι τέτοια μεγάλα δόντια...

Αχ! καλύτερα να μη γινόταν η

Ανταλλαγή, να μέναμε στα Κενάταλα. Εκεί έξι μήνες δουλεύαμε, έξι μήνες καθόμαστε και τρώγαμε. Πάλι όμως μπορούσε να γίνει αυτό, να μη φεύγαμε; Τί θα κάναμε ανάμεσα στους Τούρκους; Εδώ τουλάχιστον, είμαστε σε χριστιανικό έθνος.

(Μαρτυρία Δέσποινας Συμεωνίδου από το χωριό Κενάταλα της Καππαδοκίας, κοντά στο Γκέλβερι).

Η Έξοδος (έκδοση του Κέντρου Μικρασιατικών Σπουδών), τόμ. Β', σ. 17-18.

3. Η Σύμβαση της Λοζάνης και η ανταλλαγή των πληθυσμών

Στις 24 Ιουλίου 1923 υπογράφηκε η Συνθήκη ειρήνης της Λοζάνης. Έξι μήνες πριν, στις 30 Ιανουαρίου 1923, είχε υπογραφεί η ελληνοτουρκική Σύμβαση, η οποία ρύθμιζε

την ανταλλαγή των πληθυσμών μεταξύ Ελλάδας και Τουρκίας. Προβλεπόταν η υποχρεωτική ανταλλαγή μεταξύ των Ελλήνων ορθοδόξων κατοίκων της Τουρκίας και των Μουσουλμάνων κατοίκων της Ελλάδας. Αυτή θα ίσχυε τόσο γι' αυτούς που παρέμεναν στις εστίες τους, όσο και για εκείνους που είχαν ήδη καταφύγει στην ομόθρησκη χώρα. Μάλιστα, η ανταλλαγή ίσχυσε αναδρομικά για όλες τις μετακινήσεις που έγιναν από τη μέρα που κηρύχθηκε ο Α' Βαλκανικός πόλεμος (18 Οκτωβρίου 1912). Από την ανταλλαγή αυτή εξαιρέθηκαν οι Έλληνες ορθόδοξοι της Κωνσταντινούπολης, της Ίμβρου και της Τενέδου και οι Μουσουλμάνοι της Δυτικής Θράκης.

Οι ανταλλάξιμοι, σύμφωνα με τη σύμβαση ανταλλαγής:

- θα απέβαλαν την παλιά ιθαγένεια και θα αποκτούσαν την ιθαγένεια της χώρας στην οποία θα εγκαθίσταντο,
- είχαν δικαίωμα να μεταφέρουν την κινητή περιουσία τους,
- είχαν δικαίωμα να πάρουν από το κράτος στο οποίο μετανάστευαν ως αποζημίωση περιουσία ίσης αξίας με την ακίνητη περιουσία που εγκατέλειπαν φεύγοντας,
- θα διευκολύνονταν στη μετακίνηση τους από τη Μικτή Επιτροπή Ανταλλαγής¹².

Η συμφωνία αυτή για ανταλλαγή πληθυσμών διέφερε από τις προηγούμενες. Καθιέρωνε για πρώτη φορά τη μαζική μετακίνηση πληθυσμών και είχε υποχρεωτικό χαρακτήρα, ενώ οι μέχρι τότε συμφωνίες

προέβλεπαν εθελοντική μετανάστευση κατοίκων κάποιων επίμαχων περιοχών.

12. Τα πέντε πρώτα άρθρα της Σύμβασης της Λοζάνης

ΣΥΜΒΑΣΙΣ

Αφορώσα την ανταλλαγή των Ελληνοτουρκικών πληθυσμών και Πρωτόκολλον, υπογραφέντα την 30ην Ιανουαρίου 1923. Η Κυβέρνησις της Μεγάλης Εθνοσυνελεύσεως της Τουρκίας και η Ελληνική Κυβέρνησις συνεφώνησαν επί των ακολούθων όρων.

Άρθρον 1.

Από της 1 Μαΐου 1923, θέλει διενεργηθή η υποχρεωτική ανταλλαγή των Τούρκων υπηκόων Ελληνικού Ορθοδόξου θρησκειύματος, εγκατεστημένων επί των τουρκικών ε-

δαφών, και των Ελλήνων υπηκόων Μουσουλμανικού θρησκευάματος, εγκατεστημένων επί των ελληνικών εδαφών.

Τα πρόσωπα ταύτα δεν θα δύνανται να έλθωσιν ίνα εγκατασταθώσιν εκ νέου εν Τουρκία ή αντιστοίχως εν Ελλάδι, άνευ της αδείας της Τουρκικής Κυβερνήσεως ή αντιστοίχως της Ελληνικής Κυβερνήσεως.

Άρθρον 2.

Δεν θα περιληφθώσιν εις την εν τω πρώτω άρθρω προβλεπομένην ανταλλαγήν: α) οι Έλληνες κάτοικοι της Κων/πόλεως, β) οι Μουσουλμάνοι κάτοικοι της Δυτικής Θράκης.

Θέλουσι θεωρηθή ως Έλληνες κάτοικοι της Κων/πόλεως πάντες οι Έλληνες οι εγκατεστημένοι ήδη προ της 30 Οκτωβρίου 1918, εν τη

περιφερεία της Νομαρχίας Κωνσταντινουπόλεως, ως αυτή καθορίζεται δια του Νόμου του 1912.

Θέλουσι θεωρηθή ως Μουσουλμάνοι κάτοικοι της Δυτικής Θράκης πάντες οι Μουσουλμάνοι οι εγκατεστημένοι εν τη περιοχή ανατολικάς της μεθορίου γραμμής της καθορισθείσης τω 1913, δια της Συνθήκης του Βουκουρεστίου.

Άρθρον 3.

Οι Έλληνες και οι Μουσουλμάνοι, οι εγκαταλείψαντες ήδη από της 18 Οκτωβρίου 1912 τα εδάφη, των οι Έλληνες και Τούρκοι κάτοικοι θέλουσιν αμοιβαίως ανταλλαγή, θα θεωρηθώσι περιλαμβανόμενοι εν τη ανταλλαγή τη προβλεπόμενη εν τω 1 άρθρω.

Η έκφρασις «μετανάστης» εν τη παρούση συμβάσει, περιλαμβάνει

πάντα τα φυσικά και νομικά πρόσωπα τα μέλλοντα να μεταναστεύσωσιν ή έχοντα μεταναστεύσει από της 18 Οκτωβρίου 1912.

Άρθρον 4.

Πάντες οι ικανοί άρρενες, οι ανήκοντες εις τον Ελληνικόν πληθυσμόν, ων αι οικογένειαι εγκατέλειψαν ήδη το τουρκικόν έδαφος, οι κρατούμενοι νυν εν Τουρκία, θα αποτελέσωσι το πρώτον τμήμα εξ Ελλήνων, οίτινες θα σταλώσιν εις Ελλάδα συμφώνως τη παρούση συμβάσει.

Άρθρον 5.

Υπό την επιφύλαξιν των διατάξεων των άρθρων 9 και 10 της παρούσης συμβάσεως, τα δικαιώματα ιδιοκτησίας και αι απαιτήσεις των εν Τουρκία Ελλήνων ή των εν Ελ-

λάδι Μουσουλμάνων, ουδόλως θέλουσι θιγή συνεπεία της γενησομένης δυνάμει της παρούσης συμβάσεως ανταλλαγής.

Όταν έγινε γνωστή η υπογραφή της Σύμβασης και οι όροι της, οι πρόσφυγες που βρίσκονταν στην Ελλάδα αντέδρασαν έντονα. Σε όλες τις πόλεις της Ελλάδας συγκρότησαν συλλαλητήρια, διατρανώνοντας την απόφασή τους να εμποδίσουν την εφαρμογή της¹³. Η πραγματικότητα όμως, όπως είχε διαμορφωθεί μετά την έξοδο χιλιάδων Ελλήνων από τις πατρογονικές εστίες τους και την άρνηση της Τουρκίας να δεχτεί την επιστροφή τους, ανάγκασε την ελληνική αντιπροσωπεία να συμφωνήσει. Εξάλλου η υπογραφή της Σύμβασης υποβοηθούσε τις βλέψεις των ηγε-

τών των δύο χωρών (Βενιζέλου και Κεμάλ) για τη διασφάλιση και αναγνώριση των συνόρων τους, την επίτευξη ομοιογένειας και την απρόσκοπτη ενασχόληση με την εσωτερική μεταρρύθμιση και ανάπτυξη. Σύμφωνη ήταν και η Κοινωνία των Εθνών. Οι πρόσφυγες έμειναν με την πικρία ότι το δίκαιο και τα συμφέροντά τους θυσιάστηκαν στο βωμό των συμφερόντων του ελληνικού κράτους.

Με βάση το άρθρο 11 της Σύμβασης της Λοζάνης ιδρύθηκε η Μικτή Επιτροπή Ανταλλαγής με έδρα την Κωνσταντινούπολη. Την αποτελούσαν έντεκα μέλη (τέσσερις Έλληνες, τέσσερις Τούρκοι και τρία μέλη-πολίτες ουδέτερων κατά τον Α' Παγκόσμιο πόλεμο κρατών) με αρμοδιότητα τον καθορισμό του τρόπου μετανάστευσης των πλη-

θυσμών και της εκτίμησης της ακίνητης περιουσίας των ανταλλαξιμων.

13. Ψήφισμα που εγκρίθηκε από τους πρόσφυγες της Αθήνας στην Ομόνοια, στο πάνδημο συλλαλητήριο της 21-1-1923 που οργανώθηκε για να εκφραστεί η αντίθεσή τους στην υποχρεωτική ανταλλαγή.

«Οι πρόσφυγες της Μικράς Ασίας, της Ανατολικής Θράκης και του Εύξεινου Πόντου ... θεωρούν ότι η Ανταλλαγή των ελληνικών πληθυσμών της Τουρκίας που ανέρχονται σε ένα εκατομμύριο διακόσιες χιλιάδες απέναντι σε τριακόσιες χιλιάδες μουσουλμάνους της Ελλάδας ... πλήττει καίρια την παγκόσμια συνείδηση και την παγκόσμια ηθική... ότι είναι αντίθετη προς τα

ιερότερα δικαιώματα του ανθρώπου, της ελευθερίας και ιδιοκτησίας- ότι το σύστημα της Ανταλλαγής αποτελεί νέα και κεκαλυμμένη μορφή αναγκαστικού εκπατρισμού και αναγκαστικής απαλλοτρίωσης που κανένα κράτος δεν έχει το δικαίωμα να θέσει σε εφαρμογή παρά τη θέληση των πληθυσμών. Ότι οι ελληνικοί πληθυσμοί της Μικρασίας, αυτόχθονες από πανάρχαιους χρόνους στη γη που κατοικούσαν και πάνω στην οποία τα δικαιώματά τους είναι αναπαλλοτρίωτα και απαράγραπτα, δεν μετανάστευσαν με τη θέλησή τους αλλά εκδιώχθηκαν από τις εστίες τους αντιμετωπίζοντας το φάσμα της σφαγής. ... Οι αλύτρωτοι Έλληνες συναγμένοι εδώ και σε άλλες πόλεις και νησιά της Ελλάδας αποφασίζουν και ψηφίζουν ομόφωνα να αξιώσουν τη

δυνατότητα να παλιννοστήσουν στις πατρίδες τους κάτω από ουσιαστικές συνθήκες εγγύησης που θα καταστήσουν αυτήν την παλινόστηση πραγματοποιήσιμη ... Σε αντίθετη περίπτωση καταγγέλλουν την αδικία που τους γίνεται, σαν μία προσβολή δίχως προηγούμενο κατά της ανθρωπότητας και του πολιτισμού.»



Πρόχειρα προσφυγικά καταλύματα

Γ. Η ΑΠΟΚΑΤΑΣΤΑΣΗ ΤΩΝ ΠΡΟΣΦΥΓΩΝ

1. Η Επιτροπή Αποκαταστάσεως Προσφύγων

Η ελληνική κυβέρνηση, μπροστά στο τεράστιο έργο της περίθαλψης και αποκατάστασης των προσφύγων που έπρεπε να αναλάβει, ζήτησε τη βοήθεια της Κοινωνίας των Εθνών (ΚΤΕ). Με πρωτοβουλία της ΚΤΕ, το Σεπτέμβριο του 1923 ιδρύθηκε ένας αυτόνομος οργανισμός με πλήρη νομική υπόσταση, η Επιτροπή Αποκαταστάσεως Προσφύγων (ΕΑΠ), με έδρα την Αθήνα. Βασική αποστολή της ήταν να εξασφαλίσει στους πρόσφυγες παραγωγική απασχόληση και οριστική στέγαση.



Πρώτη εγκατάσταση προσφύγων στη Λεύκη Καβάλας

Η ελληνική κυβέρνηση διέθεσε στην ΕΑΠ τα εξής:

- τις ιδιοκτησίες των Τούρκων ανταλλαξιμών και των Βουλγάρων που εγκατέλειψαν την Ελλάδα, κτήματα του Δημοσίου, κτήματα που απαλλοτριώθηκαν με την αγροτική μεταρρύθμιση και μοναστηριακή γη (συνολικά πάνω από 8.000.000 στρέμματα).

- το ποσό από δύο δάνεια (1924, 1928) που είχε συνάψει η ελληνική κυβέρνηση στο εξωτερικό,
- οικόπεδα μέσα ή γύρω από τις πόλεις για την ανέγερση αστικών συνοικισμών,
- το τεχνικό και διοικητικό προσωπικό του Υπουργείου Γεωργίας και του Υπουργείου Προνοίας και Αντιλήψεως.

Για την αποκατάσταση των προσφύγων η ΕΑΠ έλαβε υπόψη τις εξής παραμέτρους:

Τη διάκριση σε «αστούς» και «αγρότες». Υπήρξε μέριμνα να αποκτήσουν οι πρόσφυγες απασχόληση ίδια ή συναφή με αυτή που είχαν στην πατρίδα τους. Έτσι, έγινε προσπάθεια από την ΕΑΠ να εγκατασταθούν γεωργοί πρόσφυγες στα μέρη όπου θα μπορούσαν

να συνεχίσουν τις καλλιέργειες που ήδη γνώριζαν. Καλλιεργητές δημητριακών εγκαταστάθηκαν σε πεδινά μέρη της Μακεδονίας και της Δυτικής Θράκης, καπνοπαραγωγοί σε κατάλληλα εδάφη στην Ανατολική Μακεδονία και τη Δυτική Θράκη, αμπελουργοί στην Κρήτη και σηροτρόφοι στο Σουφλί, την Έδεσσα και αλλού.

Τον τόπο προέλευσης. Η ΕΑΠ επιδίωξε ώστε οι πρόσφυγες που προέρχονταν από τον ίδιο οικισμό ή έστω την ευρύτερη περιοχή του να εγκατασταθούν μαζί στο ελληνικό έδαφος. Σ' αυτό εν μέρει οφείλονται και τα τοπωνύμια Νέα Σμύρνη, Νέα Φιλαδέλφεια, Νέα Μουδανιά, Νέα Αλικαρνασός κ.ά. Σε λίγες όμως κοινότητες έγινε αυτό δυνατό. Οι περισσότερες εγκαταστάσεις

περιλάμβαναν πρόσφυγες διαφορετικής προέλευσης.

Τις αντικειμενικές συνθήκες. Η ΕΑΠ διέκρινε την αποκατάσταση των προσφύγων σε αγροτική (παροχή στέγης και κλήρου στην ύπαιθρο) και αστική (παροχή στέγης στις πόλεις). Μολονότι οι περισσότεροι πρόσφυγες ασκούσαν στην πατρίδα τους «αστικά» επαγγέλματα (σχετικά με το εμπόριο, τη βιοτεχνία-βιομηχανία κ.τ.λ.), δόθηκε το βάρος στη γεωργία, γιατί:

- υπήρχαν τα μουσουλμανικά κτήματα (κυρίως στη Μακεδονία, αλλά και στην Κρήτη, τη Λέσβο, τη Λήμνο και αλλού),
- η αγροτική αποκατάσταση ήταν ταχύτερη και απαιτούσε μικρότερες δαπάνες,
- η ελληνική οικονομία βασιζόταν ανέκαθεν στη γεωργική παραγωγή,

- υπήρχε η πολιτική σκοπιμότητα της αποφυγής κοινωνικών αναταραχών με τη δημιουργία γεωργών μικροϊδιοκτητών αντί εργατικού προλεταριάτου. Εξάλλου, δόθηκε προτεραιότητα στην εγκατάσταση των προσφύγων στη Μακεδονία και τη Δυτική Θράκη καθώς:
- ήταν δυνατόν να χρησιμοποιηθούν τα μουσουλμανικά κτήματα και τα κτήματα των Βουλγάρων μεταναστών (σύμφωνα με τη συνθήκη του Νειϊγύ). Αυτό θα καθιστούσε τους πρόσφυγες αυτόρκεις σε σύντομο χρονικό διάστημα και θα συντελούσε στην αύξηση της αγροτικής παραγωγής,
- θα καλυπτόταν το δημογραφικό κενό που είχε δημιουργηθεί με την αναχώρηση των Μουσουλμάνων και των Βουλγάρων και τις απώλειες που προκάλεσαν οι συνεχείς

πόλεμοι (1912-1922). Επιπλέον, έτσι εποικίζονταν παραμεθόριες περιοχές.

Βέβαια, η εγκατάσταση των προσφύγων δεν έγινε πάντοτε σύμφωνα με την παραπάνω λογική, ούτε ακολούθησε σε όλες τις περιπτώσεις την κρατική αντίληψη και επιταγή. Η κινητικότητα των προσφύγων υπήρξε μεγάλη, ιδιαίτερα κατά τα πρώτα χρόνια¹⁴. Οι πρόσφυγες γύριζαν από περιοχή σε περιοχή προκειμένου να βρουν το μέρος με τις καλύτερες συνθήκες για εγκατάσταση. Πολλοί πρόσφυγες, αν και δεν ήταν γεωργοί, είχαν δεχτεί ή ζητήσει να αποκατασταθούν ως αγρότες για να επωφεληθούν από τα δάνεια και τις παροχές της ΕΑΠ. Άλλοι πάλι μετακινούνταν προς τα αστικά κέντρα με σκοπό να παρουσιαστούν ως «αστοί» και να

πάρουν με αυτόν τον τρόπο την αποζημίωση που δινόταν στους αστούς ανταλλάξιμους.

14. Μαρτυρίες Μικρασιατών προσφύγων για την άφιξη τους στην Ελλάδα

Όταν ήρθαμε στη Χίο ήμαστε περισσότεροι από τους ντόπιους. Υποφέραμε εμείς, αλλά υπόφερε κι η Χίος πολύ. Ούτε αγκάθια δεν είχαν μείνει. Άλλος πήγαινε για ξύλα, άλλος για κουκουνάρες ... Μας κυνηγούσαν πολύ οι αγροφύλακες κι όλος ο κόσμος. Άλλος ζητιάνευε, άλλος πήγαινε στα περιβόλια. Ό,τι έβρισκε ο καθένας, έπαιρνε για να ζήσει.

Στη Χίο έμεινα ένα χρόνο. Μετά πήγα Πάτρα, Κόρινθο και τελικά στο Βέλο. Εκεί έκανα μερικά χρόνια, έχω και σπίτι. Από το Βέλο ήρθα

στην Αθήνα και μετά πήγα στην Αλεξανδρούπολη, στην αδελφή μου, κι άνοιξα εστιατόριο. Σε λίγο μου κάηκε το μαγαζί κι άνοιξα άλλο εξοχικό. Εντωμεταξύ αρρώστησα και ξαναγύρισα στο Βέλο. Εκεί καλλιεργούσα περιβόλια. Έφυγα όμως πάλι κι ήρθα στην Αθήνα για καλύτερα.

(Μαρτυρία Νικολάου Παπανικολάου από το χωριό Σαζάκι που βρίσκεται στη χερσόνησο της Ερυθραίας, απέναντι από τη Χίο).

Η Έξοδος (έκδοση του Κέντρου Μικρασιατικών Σπουδών), τόμ. Α', σ. 76-77.

Εκτός από την ΕΑΠ, με την αποκατάσταση των προσφύγων ασχολήθηκαν το Ταμείο Περιθάλψεως Προσφύγων (1922-1925), το Υπουργείο Προνοίας και Αντιλήψεως

(από το 1925) και το Υπουργείο Γεωργίας.

Πίνακας 2
Κατανομή των προσφύγων κατά γεωγραφικό διαμέρισμα (1928)

ΔΙΑΜΕΡΙΣΜΑ	ΑΡΙΘΜΟΣ	ΠΟΣΟΣΤΟ
Μακεδονία	638253	52.2%
Στερεά Ελλάδα	306193	25.1%
Δυτ. Θράκη	107607	8.8%
Νησιά Ανατ. Αιγαίου	56613	4.6%
Θεσσαλία	34659	2.8%
Κρήτη	33900	2.8%
Πελοπόννησος	28362	2.3%
Ήπειρος	8179	0.7%
Κυκλάδες	4782	0.4%
Ιόνια νησιά	3301	0.3%
ΣΥΝΟΛΟ	1221849	100%

Η ΕΑΠ λειτούργησε μέχρι το τέλος του 1930. Με ειδική σύμβαση μεταβίβασε στο Ελληνικό Δημόσιο την περιουσία της, καθώς και τις υποχρεώσεις που είχε αναλάβει απέναντι στους πρόσφυγες.

2. Η αγροτική αποκατάσταση

Η αγροτική αποκατάσταση στο μεγαλύτερο μέρος της ήταν έργο της ΕΑΠ. Απέβλεπε στη δημιουργία μικρών γεωργικών ιδιοκτησιών. Η εγκατάσταση των προσφύγων έγινε σε εγκαταλελειμμένα χωριά, σε νέους συνοικισμούς προσαρτημένους σε χωριά και σε νέους, αμιγώς προσφυγικούς συνοικισμούς¹⁵.

Ο παραχωρούμενος κλήρος ποίκιλλε ανάλογα με το μέγεθος της οικογένειας των προσφύγων, την ποιότητα του εδάφους, το είδος της

καλλιέργειας και τη δυνατότητα άρδευσης. Συνήθως ο κλήρος δεν αποτελούσε ενιαία έκταση, αλλά τεμάχια αγρών που βρίσκονταν σε διαφορετικές τοποθεσίες. Στην αρχή η διανομή από τις υπηρεσίες εποικισμού ήταν προσωρινή. Θα γινόταν οριστική μετά την κτηματογράφηση από την τοπογραφική υπηρεσία του Υπουργείου Γεωργίας. Εκτός από τη γη παραχωρούνταν στέγη, εργαλεία, σπόροι, λιπάσματα και ζώα.



Οικοδόμηση χωριού από την ΕΑΠ
στη Μακεδονία

15. Μαρτυρίες Μικρασιατών προσφύγων για την άφιξη τους στην Ελλάδα

Βγάλαμε επιτροπή και γύρισε διάφορα μέρη να βρουν ένα καλό χωριό. Πήγαμε στα Γρεβενά, όπου μείναμε πέντε μέρες. Μετά σκορπίσαμε στα γύρω χωριά. Εδώ στο Βατόλακκο (Κοζάνη) ήρθαμε το 1925. Οι πιο πολλοί βρίσκονται στο χωριό Φυλή των Γρεβενών.

Δόξα τω Θεώ, καλούτσικα περνάμε εδώ. Έχουμε γεωργία, κάνουμε καπνά, σταφύλια. Τα παιδιά μας μαθαίνουν γράμματα. Δεν έχουμε πια εκείνο το φόβο των Τούρκων.

(Μαρτυρία Πρόδρομου Εβρενιάδη από το χωριό Χοτσά της Καππαδοκίας κοντά στα Φάρασα).

Η Έξοδος (έκδοση του Κέντρου Μικρασιατικών Σπουδών), τόμ. Β', σ. 341.

Για τη στέγαση τηρήθηκε το σύστημα της ανέγερσης των οικιών απευθείας από την ΕΑΠ (εργολαβία) ή της ανέγερσης από τους ίδιους τους πρόσφυγες με τη χορήγηση όλων των οικοδομικών υλικών (αυτεπιστασία). Τα κτίσματα ήταν, συνήθως, δύο δωμάτια, μία αποθήκη και ένας σταύλος. Την αξία του παραχωρούμενου κλήρου θα πλήρωναν οι πρόσφυγες με δόσεις. Ο τίτλος που δινόταν στους κληρούχους ήταν τίτλος απλής κατοχής. Θα γινόταν τίτλος πλήρους κυριότητας αργότερα, μετά την αποπληρωμή του χρέους. Μετά τη διάλυση της ΕΑΠ, το 1930, τα χρέη των αγροτών προσφύγων ανέλαβε να εισπράξει η Αγροτική Τράπεζα.



**Διπλοκατοικία για εγκατάσταση
αγροτών κατασκευασμένη από την
ΕΑΠ**

3. Η αστική αποκατάσταση

Την αστική αποκατάσταση ανέλαβε περισσότερο το κράτος και λιγότερο η ΕΑΠ, η οποία πρόσφερε οικονομική βοήθεια σε περιορισμένο αριθμό επιχειρήσεων, οικοτεχνικών και βιοτεχνικών δραστηριοτήτων (όπως η ταπητουργία). Σε αντίθεση με την αγροτική αποκατάσταση, η αστική περιλάμβανε μόνο

στέγαση και όχι πρόνοια για εύρεση εργασίας. Η αστική στέγαση συνάντησε περισσότερα εμπόδια από την αγροτική. Ο αριθμός των προσφύγων ήταν μεγάλος, τα ανταλλάξιμα (μουσουλμανικά) σπίτια στις πόλεις ήταν λίγα και τα οικιστικά προγράμματα του κράτους καθυστερούσαν, λόγω των πολιτικών ανωμαλιών και της κακής οικονομικής κατάστασης κατά τις δεκαετίες του 1920 και του 1930.

Πρόβλημα επίσης αποτελούσε η περιπλάνηση των αστών προσφύγων από πόλη σε πόλη για ένα μεγάλο χρονικό διάστημα. Οι περισσότεροι πρόσφυγες στις πόλεις τα πρώτα χρόνια εργάζονταν περιστασιακά, είτε κάνοντας «μεροκάματα» στις οικοδομές, σε εργοστάσια και βιοτεχνίες, είτε ως πλανόδιοι μικροπωλητές και μικροκατα-

στηματάρχες. Άλλοι δούλεψαν ως ναυτεργάτες και εργάτες σε δημόσια έργα στις πόλεις ή στην ύπαιθρο (αρδευτικά και αποστραγγιστικά έργα, διάνοιξη δρόμων, κατασκευή ή επέκταση λιμανιών κ.ά.).



Παλιά Κοκκινιά. Οι παράγκες της Αγίας Σωτήρας (1929)

Η αστική στέγαση ξεκίνησε από την Αθήνα με τη δημιουργία τεσσάρων συνοικισμών: της Καισαριανής, του Βύρωνα, της Νέας Ιωνίας

στην Αθήνα και της Κοκκινιάς στον Πειραιά¹⁶.

16. Μαρτυρίες Μικρασιατών προσφύγων για την άφιξη τους στην Ελλάδα

Όσοι μείναμε ζωντανοί στη Θεσσαλονίκη, μας φέρανε εδώ στην Τούμπα. Βάλαμε στην ξυλένια εκκλησιά το εικόνισμα του Ταξιάρχη μας. Μπήκαμε κι εμείς στα θαλάματα [=στρατιωτικοί θάλαμοι]. Έπειτα μας χτίσαν σπίτια. Όταν πια μπήκαμε σε σπίτι, πολύ χαρήκαμε.

— Δόξα σοι ο Θεός, λέγαμε, σπίτι είναι! Σπίτι! Τη νύχτα θα κλειδώνουμε την πόρτα!

Και στήσαμε πια τα εικονοστάσια μας στα ντουβάρια, σ' αληθινά ντουβάρια. Δεν το πιστεύαμε στην αρχή. Τη νύχτα ξυπνούσαμε: - Αλή-

Θεια, σε σπίτι είμαστε; λέγαμε.

Μέσα στη νύχτα σηκωνόμαστε. Πηγαίναμε στο εικονοστάσι και προσκυνούσαμε. «Δόξα σοι, ο Θεός!» λέγαμε και ξαναλέγαμε στην αρχή. Έπειτα κι αυτό το συνηθίσαμε.

(Μαρτυρία Καλλισθένης Καλλίδου από το χωριό Φερτέκι της Καππαδοκίας, κοντά στη Νίγδη).

Η Έξοδος (έκδοση του Κέντρου Μικρασιατικών Σπουδών), τόμ. Β', σ. 261.



Τύπος αστικής κατοικίας που κατασκευάστηκε

από την ΕΑΠ στην Έδεσσα.

Για τη στέγαση των αστών προσφύγων υιοθετήθηκε η δημιουργία συνοικισμών με επέκταση των πόλεων στις οποίες αυτοί ήταν προσωρινά εγκατεστημένοι. Προκρίθηκε -εκτός από σπάνιες εξαιρέσεις- το σύστημα της ανέγερσης μικρών κατοικιών, μονοκατοικιών/ διπλοκατοικιών/ τετρακατοικιών, μονώροφων ή διώροφων, με ένα ή δύο δωμάτια, κουζίνα και τους αναγκαίους βοηθητικούς χώρους. Το κράτος ή η ΕΑΠ ανέθεταν την ανέγερση των συνοικισμών σε εργολάβους ή φρόντιζαν να εφοδιάζουν τους πρόσφυγες με τα απαραίτητα μέσα για να κατασκευάσουν οι ίδιοι τα σπίτια τους. Η οικοδόμηση των συνοικισμών, ελλείπει χρόνου και χρημάτων, συχνά δεν συνδυαζόταν με έργα υποδομής (ύδρευση, απο-

χετευτικό σύστημα, οδικό δίκτυο, χώροι πράσινου κ.ά.).

Παρά την ομοιομορφία που επικρατούσε, υπήρχε ελαφρά διαφοροποίηση των κατοικιών του ενός συνοικισμού από τις κατοικίες του άλλου, ως προς το εμβαδόν, την ποιότητα κατασκευής και τη λειτουργικότητα¹⁷. Ιδρύθηκαν ακόμη προσφυγικοί οικοδομικοί συνεταιρισμοί και χορηγήθηκαν άτοκα δάνεια σε προσφυγικές οικογένειες για τη στέγασή τους.

17. Μαρτυρίες Μικρασιατών προσφύγων για την άφιξή τους στην Ελλάδα.

Την άλλη μέρα του Φωτός, Ιανουάριο του 1923, πρωτοβγήκαμε στην Ελλάδα. Μόλις βγήκαμε, περιμένανε κυρίες και μας μοιράσανε ψωμιά και τυριά. Την ίδια μέρα μας

βάλανε στο τραίνο και μας πήγανε στην Τρίπολη. Τις δύο πρώτες βραδιές μείναμε μέσα στην Τρίπολη. ...

Κι εγώ έρημη ήμουνα και είχα και τρία παιδιά μαζί μου. ...

Ο γιός μου ήρθε στην Τρίπολη για να μας πάρει να μείνουμε όλοι στην Αθήνα. ... Άμα βγήκαμε στον Πειραιά, δεν είχαμε πού να μείνουμε. Δύο νύχτες κοιμηθήκαμε στο σταθμό, στο ύπαιθρο. Τρέξαμε, πήγαμε στα Υπουργεία και τότε μας πήρανε και μας βάλανε στο εργοστάσιο του Στρίγγου, σε κάτι αποθήκες μέσα, στον Πειραιά. Εκεί ήτανε και άλλοι πρόσφυγες, από της Σμύρνης τα μέρη όλοι.

Έξι μήνες μείναμε μέσα εκεί. Κακήν κακώς, μην τα ρωτάς, πώς ζούσαμε. Έφτασε ο δεύτερος χρόνος της προσφυγιάς. Ήμαστε στα

1924 κι ακούσαμε πως γίνονται συνοικισμοί, για να κάτσουμε εμείς οι πρόσφυγες, στον Ποδονίφτη [=Ν. Ιωνία], στους Ποδαράδες [=Περισσός], στην Κοκκινιά.

Τότε ξέρεις πώς πιάνανε τα σπίτια στους συνοικισμούς; Πήγαινες εκεί, κρεμούσες ένα τσουβαλάκι ή ό,τι είχες σ' ένα δωμάτιο και το σπίτι ήτανε δικό σου. Ατελείωτα ήτανε ακόμη• κεραμίδια δεν είχανε, πόρτες δεν είχανε, παράθυρα δεν είχανε. Και μερικά που είχανε πόρτες και παράθυρα πηγαίνανε άλλοι τη νύχτα και τις βγάζανε και ανάβανε φωτιές να ζεσταθούνε, να μαγειρέψουνε. Δύο χρόνια ύστερα που φτάσαμε εμείς στην Ελλάδα ήρθε και μας βρήκε στην Κοκκινιά και ο άντρας μου. Αυτός ήρθε από τους τελευταίους αιχμαλώτους, γιατί, επειδή ήτανε τεχνίτης, τον κρατού-

σανε και τους δούλευε.

Δουλέψαμε, κουραστήκαμε και κάναμε και σπίτι κι αναστήσαμε τα παιδιά μας και δουλέψανε κι εκείνα• κι εδώ θα τελειώσουμε τη ζωή μας. Τα βάσανά μας ποτέ δεν θα φύγουνε από μέσα μας.

(Μαρτυρία Μαριάνθης Καραμουσά από το χωριό Μπαγάρασι κοντά στα Σώκια)

Η Έξοδος (έκδοση του Κέντρου Μικρασιατικών Σπουδών), τόμ. Α', σ. 193-195.

Υπήρχαν βέβαια και οι εύποροι πρόσφυγες, που είχαν την οικονομική δυνατότητα να φροντίσουν μόνοι τους για τη στέγασή τους. Αυτοί στην αρχή ήταν σε θέση να νοικιάσουν ή να αγοράσουν κατοικίες μέσα στις πόλεις και έτσι να αναμειχθούν με τους γηγενείς. Αρ-

γότερα ανέλαβαν οι ίδιοι πρωτοβουλίες για την ίδρυση οικισμών. Η διαδικασία ήταν η ακόλουθη: ίδρυσαν έναν οικοδομικό συνεταιρισμό, αγόραζαν μία έκταση σε προνομιούχο περιοχή και οικοδομούσαν αστικές κατοικίες καλής ποιότητας. Τέτοιοι οικισμοί ήταν η Νέα Σμύρνη στην Αθήνα και η Καλλίπολη στον Πειραιά. Στο αντίθετο άκρο βρίσκονταν οι άποροι πρόσφυγες που δεν είχαν κατορθώσει να αποκατασταθούν ακόμη. Εγκαταστάθηκαν σε καλύβες, χαμόσπιτα και άλλες πρόχειρες κατασκευές στις παρυφές παλαιών οικισμών, ή δημιούργησαν παραγκουπόλεις γύρω από τους προσφυγικούς συνοικισμούς. Έτσι, σε άθλιες συνθήκες, επρόκειτο να ζήσουν για πολλά χρόνια.

Δ. Η ΑΠΟΖΗΜΙΩΣΗ ΤΩΝ ΑΝΤΑΛΛΑΞΙΜΩΝ ΚΑΙ Η ΕΛΛΗΝΟΤΟΥΡΚΙΚΗ ΠΡΟΣΕΓΓΙΣΗ

1. Η αποζημίωση των ανταλλαξιμών

Όπως είδαμε, η Σύμβαση ανταλλαγής των πληθυσμών μεταξύ Ελλάδας και Τουρκίας προέβλεπε την αποζημίωση των ανταλλάξιμων προσφύγων για τις περιουσίες που εγκατέλειψαν στις πατρίδες τους, από το κράτος υποδοχής¹⁸. Το έργο της εκτίμησης της αξίας των εγκατερωθεν περιουσιών που εγκαταλείφθηκαν ανέλαβε η Μικτή Επιτροπή. Για να βοηθήσει το έργο της ελληνικής αντιπροσωπείας, στη Μικτή Επιτροπή συστάθηκε το 1924 η Γενική Διεύθυνση Ανταλλαγής Πληθυσμών που υπαγόταν στο Υπουργείο Γεωργίας. Για την απο-

τελεσματικότερη λειτουργία της, ιδρύθηκαν κατά τόπους Γραφεία Ανταλλαγής Πληθυσμών.

18.Το ένατο άρθρο της Σύμβασης της Λοζάνης.

Άρθρον 9

Η ακίνητος, αγροτική ή αστική περιουσία, η ανήκουσα εις τούς μετανάστας, εις τας εν τω άρθρω 9 αναφερομένας κοινότητας, ως και η παρά των μεταναστών ή των κοινοτήτων εγκαταλειπομένη κινητή περιουσία θέλουσιν εκκαθαρισθή συμφώνως προς τας κατωτέρω διατάξεις υπό των μικτών επιτροπών των προβλεπομένων εν άρθρω 11.

Αι περιουσία αι κείμεναι εις τα εδάφη τα υπαγόμενα εις την υποχρεωτικήν ανταλλαγήν, ανήκουσαι δε εις εκκλησιαστικά ή εις ευαγή

καθιδρύματα, κοινοτήτων εγκατεστημένων εις έδαφος μη υπαγόμενον εις την ανταλλαγήν θέλουσιν ομοίως εκκαθαρισθή υπό τους αυτούς όρους.

Το έργο της εκτίμησης των περιουσιών προχωρούσε αργά και η δυσφορία του προσφυγικού κόσμου, που βρισκόταν σε απόγνωση, μεγάλωνε. Έτσι, υιοθετήθηκε η λύση να δοθεί μια προκαταβολή μέχρι την τελική αποπληρωμή της αξίας της περιουσίας που εγκαταλείφθηκε στην Τουρκία, αφού πρώτα το ελληνικό Δημόσιο προέβαινε σε προσωρινή εκτίμησή της. Η Εθνική Τράπεζα ανέλαβε να πληρώσει στους ανταλλάξιμους την προκαταβολή αυτή.

Η προσωρινή εκτίμηση των περιουσιών έγινε με βάση τις δηλώ-

σεις που υποβλήθηκαν στα κατά τόπους Γραφεία Ανταλλαγής. Οι αιτήσεις των δικαιούχων θα εξετάζονταν από ειδικές επιτροπές προσφύγων, συμπατριωτών των ενδιαφερομένων. Εάν θεωρούνταν ανακριβείς, προβλεπόταν αναθεώρησή τους από ένα **Ανώτατο Συμβούλιο**. Καθορίστηκαν επίσης τα περιουσιακά στοιχεία για τα οποία καταβαλλόταν αποζημίωση. Η προκαταβολή θα δινόταν σ' εκείνους που δεν είχαν μέχρι τότε αποκατασταθεί.

Για την οριστική εκτίμηση των περιουσιών που εγκαταλείφθηκαν στην Τουρκία συστάθηκαν **Πρωτοβάθμιες Επιτροπές Εκτίμησης και Δευτεροβάθμιες Επιτροπές**, για προβλήματα που ενδεχομένως θα ανέκυπταν. Με την πάροδο του χρόνου η ολοκλήρωση του έργου της εκτίμησης των περιουσιών φαι-

νόταν όλο και πιο μακρινή. Το έργο ήταν τεράστιο και επιπλέον η όλη διαδικασία υπονομευόταν από την τουρκική πλευρά.

2. Η ελληνοτουρκική προσέγγιση

Μετά την υπογραφή της Σύμβασης ανταλλαγής πληθυσμών και της Συνθήκης ειρήνης της Λοζάνης, οι σχέσεις της Ελλάδας με την Τουρκία δοκιμάζονταν κατά διαστήματα από εντάσεις. Ύστερα από διαπραγματεύσεις, τον Ιούνιο του 1925 υπογράφηκε η Σύμβαση της Άγκυρας και το Δεκέμβριο του 1926 η Συμφωνία των Αθηνών. Αυτές ρύθμιζαν τα επίμαχα θέματα, όμως δεν εφαρμόστηκαν ποτέ. Τον Αύγουστο του 1928 το κόμμα των Φιλελευθέρων κέρδισε τις εκλογές

και σχεδόν αμέσως η νέα κυβέρνηση ξεκίνησε διαπραγματεύσεις που κράτησαν δύο χρόνια. Ο Ελ. Βενιζέλος επιθυμούσε τη διευθέτηση των οικονομικών διαφορών και την αναγνώριση του εδαφικού καθεστώτος μεταξύ των δύο χωρών. Όμως, σε κάθε προσπάθεια προσέγγισης με την Τουρκία, εμπόδιο στεκόταν η έντονα αρνητική στάση των προσφύγων.

Στις 10 Ιουνίου 1930 υπογράφηκε η Συμφωνία της Άγκυρας που αποτελούσε το οικονομικό σύμφωνο μεταξύ των δύο χωρών. Τα κυριότερα σημεία του ήταν:

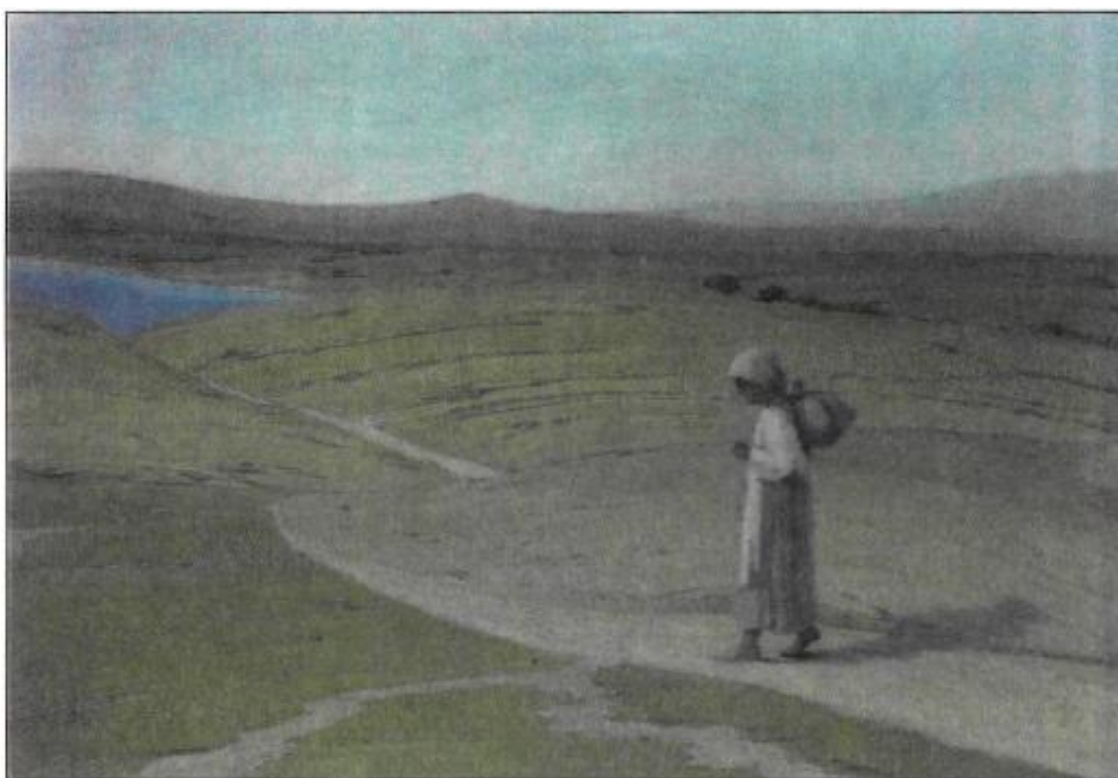
- Ρύθμισε το ζήτημα των Ελλήνων ορθοδόξων της Κωνσταντινούπολης και των μουσουλμάνων της Θράκης, καθώς και των «φυγάδων».

- Όριζε ότι οι ανταλλάξιμες μουσουλμανικές περιουσίες στην Ελλάδα και οι ελληνικές στην Τουρκία περιέρχονταν στην κυριότητα του Ελληνικού και Τουρκικού Δημοσίου, αντίστοιχα.
- Προέβλεπε αμοιβαία απόσβεση των οικονομικών υποχρεώσεων μεταξύ των δύο χωρών.

Η συμφωνία ολοκληρώθηκε στις 30 Οκτωβρίου του ίδιου έτους με το Σύμφωνο φιλίας, ουδετερότητας και διαιτησίας, το Πρωτόκολλο για τον περιορισμό των ναυτικών εξοπλισμών και τη Σύμβαση εμπορίου, εγκατάστασης και ναυτιλίας. Με την τελευταία αυτή σύμβαση δόθηκε η δυνατότητα στους υπηκόους του καθενός από τα δύο κράτη να ταξιδεύουν ή να εγκαθίστανται (με κάποιους περιορισμούς) στο έδαφος του άλλου κράτους.

Οι μεταγενέστερες εξελίξεις έδειξαν ότι οι προσδοκίες από τη λύση που δόθηκε σε κάποια ζητήματα με τις ελληνοτουρκικές συμφωνίες του 1930 διαψεύστηκαν. Βέβαια, για ένα μεγάλο διάστημα δεν σημειώθηκαν τριβές μεταξύ των δύο κρατών και δεν αμφισβητήθηκαν τα μεταξύ τους σύνορα. Αυτό ήταν και η βασική επιδίωξη του Έλληνα πρωθυπουργού. Ο συμψηφισμός όμως των ανταλλάξιμων, ελληνικών και μουσουλμανικών περιουσιών, προκάλεσε θύελλα αντιδράσεων ανάμεσα στους πρόσφυγες. Με τη συμφωνία αυτή η κατά πολύ μεγαλύτερη περιουσία των ανταλλάξιμων Ελλήνων ορθοδόξων της Τουρκίας εξισώθηκε με την αντίστοιχη περιουσία των μουσουλμάνων της Ελλάδας. Το γεγονός αυτό, σε συνδυασμό με την παρακράτηση του 25%

της προκαταβολής της αποζημίωσης από την Εθνική Τράπεζα και της άρνησης διακανονισμού των προσφυγικών χρεών, απομάκρυνε τμήμα του προσφυγικού κόσμου από την εκλογική βάση του κόμματος των Φιλελευθέρων και συνέβαλε στην ήττα του στις εκλογές του 1932 και του 1933.



Περικλής Λύτρας: Ο γυρισμός

Ε. Η ΕΝΤΑΞΗ ΤΩΝ ΠΡΟΣΦΥΓΩΝ ΣΤΗΝ ΕΛΛΑΔΑ

1. Η ενσωμάτωση των προσφύ- γων

Η αποκατάσταση και η αφομοίωση των προσφύγων στην Ελλάδα ήταν, κατά γενική ομολογία, το σημαντικότερο επίτευγμα του νέου ελληνικού κράτους. Αν λάβει κανείς υπόψη τις αντικειμενικές δυσχέρειες, όπως τη δεινή οικονομική κατάσταση της χώρας, τις πολιτικές περιστάσεις κατά τις δεκαετίες του 1920 και του 1930, την ελλιπή κρατική οργάνωση και, κυρίως, τον τεράστιο αριθμό των προσφύγων που έφθασαν στην Ελλάδα, αντιλαμβάνεται γιατί το έργο της αποκατάστασης των προσφύγων έχει χαρακτηριστεί «τιτάνιο». Μεγάλο

μέρος του έργου αυτού έγινε από το 1924 έως το 1928 και σε αυτό καθοριστικό ρόλο έπαιξε η λειτουργία της ΕΑΠ. Το γεγονός ότι ήταν ένας οργανισμός υπό διεθνή έλεγχο τη βοήθησε να είναι αποστασιοποιημένη από την ταραγμένη ελληνική πολιτική ζωή και ως εκ τούτου αποτελεσματικότερη. Βέβαια, για την υλοποίηση των προγραμμάτων της το ελληνικό κράτος της παραχώρησε τα υλικά μέσα και το ανθρώπινο δυναμικό. Και αν σε κάποιες περιπτώσεις το έργο των κατά τόπους επιτροπών της ΕΑΠ ή του κράτους γινόταν βιαστικά, εμπειρικά και πρόχειρα ή εξυπηρετούσε απλώς άμεσες ανάγκες και πολιτικές σκοπιμότητες, αυτό δεν μειώνει τη σπουδαιότητα του συνολικού έργου που επιτεύχθηκε.

Οι πρόσφυγες δεν αποτελούσαν ένα ενιαίο σύνολο. Ανάμεσά τους υπήρχαν διαφορές κοινωνικής προέλευσης, πολιτιστικής παράδοσης, διαλέκτου, ακόμα και γλώσσας (περίπου 100.000 πρόσφυγες ήταν τουρκόφωνοι). Όσοι εύποροι κάτοικοι της Μικράς Ασίας ή της Ανατολικής Θράκης κατόρθωσαν να φέρουν στην Ελλάδα μεγάλο μέρος από την περιουσία τους, σχεδόν αμέσως ενσωματώθηκαν στο νέο τόπο εγκατάστασής τους και αναμείχθηκαν με τους γηγενείς. Για τη μεγάλη όμως μάζα των προσφύγων, παρά την ταχεία αποκατάστασή τους, η αφομοίωση ήταν μία διαδικασία που κινήθηκε με πολύ πιο αργούς ρυθμούς. Οι περισσότεροι πρόσφυγες, ψυχικά τραυματισμένοι και με το άγχος πρώτα της επιβίωσης και αργότερα της βελ-

τίωσης της ζωής τους, εξέφραζαν συχνά παράπονα για την αντιμετώπιση του κράτους, αλλά και των γηγενών κατοίκων του. Κατηγορούσαν το ελληνικό κράτος ότι με την υπογραφή της Σύμβασης ανταλλαγής της Λοζάνης και του ελληνοτουρκικού Συμφώνου του 1930 παραβίασε βασικά δικαιώματά τους• ότι αποζημιώθηκαν μόνο κατά ένα μέρος για την περιουσία που εγκατέλειψαν στις πατρίδες τους• ότι, τέλος, η ανταλλάξιμη περιουσία δεν περιήλθε πάντοτε σε αυτούς. Πράγματι, παρά την ύπαρξη νόμων (ήδη πριν από το 1922) που απαγόρευαν τη μεταβίβαση της μουσουλμανικής ακίνητης ιδιοκτησίας, η έλλειψη κτηματολογίου, η ανυπαρξία, σε πολλές περιπτώσεις, τίτλων ιδιοκτησίας και η δυσκολία στην οριοθέτηση ή την περίφραξη

της, συνέβαλαν στο να περιέλθουν τέτοιες εκτάσεις σε ντόπιους. Αλλά και το ίδιο το κράτος κάποιες φορές παραχώρησε ανταλλάξιμη περιουσία σε γηγενείς ακτήμονες ή σε ευαγή ιδρύματα.

Σε γενικές γραμμές υπήρχε διαφορά νοοτροπίας και ιδιοσυγκρασίας μεταξύ προσφύγων και γηγενών. Οι γηγενείς αναφέρονταν συχνά στο ήθος των προσφύγων (κυρίως των αστών), στη ροπή τους για διασκέδαση και την κοσμοπολίτικη συμπεριφορά αυτών και των γυναικών τους. Οι πρόσφυγες από τη μεριά τους μιλούσαν για το χαμηλό μορφωτικό και πολιτιστικό επίπεδο των ντόπιων και πρόβαλλαν την ελληνικότητά τους, την οποία οι ντόπιοι συχνά αμφισβητούσαν.



Χάρτης με τις γεωργικές εκτάσεις που διανεμήθηκαν σε πρόσφυγες και γηγενείς κατά τις δεκαετίες του 1920 και 1930 (Υπουργείο Γεωργίας 1938)

Η διάσταση προσφύγων και γηγενών εκφράστηκε κυρίως:

- Στην οικονομική ζωή. Υπήρχε ανταγωνισμός στην αγορά εργασίας, στην ιδιοκτησία της γης και σε άλλες επιχειρηματικές δραστηριότητες.**
- Στην πολιτική ζωή. Πριν ακόμη από την παροχή στέγης και εργασίας, οι πρόσφυγες απέκτησαν την ελληνική ιθαγένεια και πολιτικά δικαιώματα. Εντάχθηκαν στο κόμμα του Βενιζέλου τόσο ως ψηφοφόροι όσο και ως πολιτευτές, βουλευτές και υπουργοί. Οι αντιβενιζελικοί και ο αντιβενιζελικός τύπος καλλιεργούσαν το μίσος εναντίον τους.**
- Στην κοινωνική ζωή. Οι πρόσφυγες που κατοικούσαν στους συνοικισμούς ήταν απομονωμένοι, δεν είχαν συχνές επαφές με ντόπιους**

και προτιμούσαν να συνάπτουν γάμους μεταξύ τους. Δεν συνέβαινε το ίδιο με τους πρόσφυγες που εγκαταστάθηκαν μέσα στις πόλεις ή τα χωριά. Ο χώρος εργασίας, το σχολείο, η εκκλησία και κυρίως η γειτονιά έδιναν ευκαιρίες επικοινωνίας με τους ντόπιους. Σιγά-σιγά άρχισαν να συνάπτονται μικτοί γάμοι, που με την πάροδο του χρόνου γίνονταν όλο και περισσότεροι¹⁹.

19. Μαρτυρίες Μικρασιατών προσφύγων για την άφιξή τους στην Ελλάδα

Το ταξίδι κράτησε δεκαέξι μέρες. Μετά τη Ρόδο πιάσαμε Πειραιά, μετά φτάσαμε στην Κέρκυρα. Ήταν παραμονή του Αγίου Σπυρίδωνος, 11 Δεκεμβρίου 1922. Έβρεχε. Βγήκαμε στην παραλία με καΐκια. Λένε: «Θα σας πάμε με αραμπάδες σ' ένα

χωριό». Μας πήγαν στο χωριό Σταυρός• κάναμε τέσσερις ώρες ώσπου να φτάσουμε εκεί. Εμείς πηγαίναμε πεζή, τα πράγματα μόνο σε αραμπάδες. Και να βρεχόμαστε σ' όλο αυτό το διάστημα...

Άλλους έβαλαν στην εκκλησία του χωριού, άλλους στο σχολείο, άλλους σε σπίτια. Δεν ρωτάει κανένας: «Ποιοι είστε, τί θέλετε; » Μια αδιαφορία. Δεν μας έδωσαν τίποτα να φάμε. Δεν είχαν κι αυτοί, τί να μας δώσουν; Μια «καλημέρα» μόνο μας έλεγαν. Καλή ήταν κι αυτή. Ευτυχώς είχαμε μαζί μας ψωμί....

Μας έφεραν στην Κέρκυρα, μας έβαλαν στο φρούριο, στις εκεί παράγκες. Μεγάλο Σάββατο ήτανε. Έρχεται ένας αέρας και τις παίρνει τις παράγκες. Τί να κάνουμε; Πήγαμε στην εκκλησία του Άι-Γιώργη, εκεί κοντά. ...

Στην αρχή δεν ταιριάζαμε με τους Κερκυραίους. Άλλες συνήθειες αυτοί, άλλες συνήθειες εμείς. Γλώσσα δεν ξέραμε, δεν μπορούσαμε να συνεννοηθούμε μαζί τους. Μετά όμως τα φτιάξαμε. Πολλά συνοικέσια έγιναν• Κερκυραίοι πήραν προσφυγοπούλες.

(Μαρτυρία Ελένης Μαναήλογλου από το Ικόνιο).

Η Έξοδος (έκδοση του Κέντρου Μικρασιατικών Σπουδών), τόμ. Β', σ. 348-349.

Η αντίθεση μεταξύ προσφύγων και γηγενών, σε ελάχιστες περιπτώσεις πήρε τη μορφή ανοικτής σύγκρουσης. Ο όρος «πρόσφυγας», όμως, είχε στην κοινή συνείδηση υποτιμητική σημασία, για πολλά χρόνια. Η διαχωριστική γραμμή μεταξύ προσφύγων και γη-

γενών έπαψε να υπάρχει μετά τη δεκαετία του 1940. Αλλά και από πιο πριν οι πρόσφυγες πρώτης γενιάς και αργότερα τα παιδιά και τα εγγόνια τους συμμετείχαν σε όλες τις δραστηριότητες στη νέα πατρίδα τους.

2. Οι επιπτώσεις από την άφιξη των προσφύγων

Η Μικρασιατική καταστροφή επηρέασε σημαντικά την πορεία του ελληνικού έθνους στη σύγχρονη εποχή. Ορισμένοι την παραλλήλισαν με την πτώση της Κωνσταντινούπολης το 1453, ενώ άλλοι θεώρησαν το 1922 ως αφετηρία της νέας Ελλάδας. Το προσφυγικό ζήτημα, ως συνέπεια της Μικρασιατικής καταστροφής, αποτέλεσε για την Ελλάδα ένα οικονομικό, κοινωνικό, πολιτικό και πολιτιστικό ζήτημα με-

γάλης σπουδαιότητας, με επιπτώσεις σε όλους τους τομείς της ζωής του νεοελληνικού έθνους.

α. Εξωτερική πολιτική

Με την ανταλλαγή των πληθυσμών εξέλιπε η κυριότερη πηγή προστριβών μεταξύ Ελλάδας και Τουρκίας. Οι καλές σχέσεις μεταξύ των δύο χωρών διατηρήθηκαν τρεις τουλάχιστον δεκαετίες.

β. Πληθυσμός/εθνολογική σύσταση

Ο πληθυσμός της Ελλάδας αυξήθηκε από το 1920 έως το 1928 περίπου κατά 20%. Αυξήθηκε επίσης κατά πολύ ο βαθμός αστικοποίησης του κράτους. Κατά την ίδια περίοδο, ο πληθυσμός της ευρύτερης περιοχής της πρωτεύουσας διπλασιάστηκε. Η δημιουργία μάλιστα

προσφυγικών συνοικισμών γύρω από την Αθήνα και τον Πειραιά έπαιξε αποφασιστικό ρόλο στη διαμόρφωση του ενιαίου πολεοδομικού συγκροτήματος, όπως το ξέρουμε σήμερα. Εκτός από την Αθήνα, τον Πειραιά και τη Θεσσαλονίκη, υπήρξαν και άλλα αστικά κέντρα που διογκώθηκαν εξαιτίας της εγκατάστασης προσφύγων σε αυτά.

Σημαντικότερες ήταν οι επιπτώσεις από την άφιξη των προσφύγων στην εθνολογική σύσταση του πληθυσμού της Ελλάδας. Το 1920 η Ελλάδα είχε 20% μη Έλληνες ορθόδοξους, ενώ το 1928 μόλις 6%. Ο ελληνικός πληθυσμός της Δυτικής Θράκης και της Ηπείρου αυξήθηκε, ενώ η Κρήτη, η Λέσβος και η Λήμνος εξελληνίστηκαν πλήρως. Η κυριότερη όμως μεταβολή στην ε-

θνολογική σύσταση λόγω της εγκατάστασης των προσφύγων συνέβη στη Μακεδονία. Το ποσοστό των μη Ελλήνων ορθοδόξων που ήταν 48% το 1920, έπεσε στο 12% το 1928. Η ενίσχυση του ελληνικού χαρακτήρα της Μακεδονίας είχε μεγάλη σημασία για τη διατήρηση της εδαφικής ακεραιότητας της Ελλάδας. Εξάλλου, αραιοκατοικημένες περιοχές της Βόρειας Ελλάδας, κάποιες από αυτές παραμεθόριες, εποίκίστηκαν από πρόσφυγες. Με τον τρόπο αυτό κατοχυρώθηκαν οι νέες περιοχές που ενώθηκαν με την Ελλάδα μετά τους Βαλκανικούς πολέμους και ενσωματώθηκαν στον εθνικό κορμό.

Πίνακας 3

Οι δέκα δήμοι της χώρας με τη μεγαλύτερη αναλογία προσφύγων στο συνολικό πληθυσμό τους (1928)

ΠΟΛΗ	ΑΝΑΛΟΓΙΑ ΠΡΟΣΦΥΓΩΝ
Δράμα	70.2%
Καβάλα	56.9%
Σέρρες	50.4%
Θεσσαλονίκη	47.8%
Μυτιλήνη	46.8%
Ξάνθη	41.4%
Πειραιάς	40%
Ηράκλειο	35.9%
Χίος	35.7%
Κομοτηνή	34.1%

γ. Οικονομία

Για ένα διάστημα η άφιξη των προσφύγων φαινόταν δυσβάστα-

κτο φορτίο για την ελληνική οικονομία. Μεσοπρόθεσμα όμως αυτή ωφελήθηκε από την εγκατάσταση των προσφύγων.

Κατ' αρχήν αναδιαρθρώθηκαν οι καλλιέργειες και η αγροτική παραγωγή πολλαπλασιάστηκε. Σε μία δεκαετία (1922-1931) οι καλλιεργούμενες εκτάσεις αυξήθηκαν περίπου κατά 50%, η γεωργική παραγωγή διπλασιάστηκε και εξασφαλίστηκε επάρκεια σε σιτηρά. Οι πρόσφυγες εφάρμοσαν την αμειψισπορά* και την πολυκαλλιέργεια και στήριξαν το θεσμό της μικρής γεωργικής ιδιοκτησίας.

Η έλλειψη γεωργικών εκτάσεων προς διανομή στους πρόσφυγες υποχρέωσε το κράτος να αναλάβει την κατασκευή μεγάλων εγγειοβελτιωτικών έργων, κυρίως στη Μακεδονία, και έτσι αυξήθηκαν οι καλλι-

εργήσιμες εκτάσεις. Εισήχθησαν νέες καλλιέργειες ή επεκτάθηκαν οι παλιές (καπνός, βαμβάκι, σταφίδα). Η κτηνοτροφία και η πτηνοτροφία βελτιώθηκαν ποσοτικά και ποιοτικά. Η δενδροκομία, η σηροτροφία και η αλιεία αναπτύχθηκαν από πρόσφυγες που ήταν ειδικευμένοι σε αυτές τις ασχολίες στην πατρίδα τους.

Η άφιξη των προσφύγων αναζωογόνησε και τη βιομηχανία με νέο, ειδικευμένο και φθηνό εργατικό δυναμικό, με τη διεύρυνση της καταναλωτικής αγοράς και με τη δράση ανθρώπων με επιχειρηματικές ικανότητες. Στη δεκαετία 1922-1932, διπλασιάστηκε ο αριθμός των βιομηχανικών μονάδων. Η πρόοδος όμως δεν ήταν σημαντική, εξαιτίας κυρίως της διατήρησης των παραδοσιακών δομών λειτουργίας τους.

Η συμμετοχή των προσφύγων (ως κεφαλαιούχων και ως εργατών) ήταν μεγαλύτερη στην κλωστοϋφαντουργία, την ταπητουργία, τη μεταξουργία, την αλευροβιομηχανία και την παραγωγή οικοδομικών υλικών. Αρκετοί ήταν οι πρόσφυγες που αναδείχθηκαν ως επιχειρηματίες, βιομήχανοι ή μεγαλέμποροι. Οι Έλληνες που προέρχονταν από τα αστικά κέντρα της Μικράς Ασίας και την Κωνσταντινούπολη υπερείχαν σε σύγκριση με τους αυτόχθονες σε επιχειρηματικό πνεύμα, εκπαίδευση, κατάρτιση και προοδευτικές αντιλήψεις. Ο κοσμοπολίτικος χαρακτήρας της ζωής τους, η γνώση ξένων γλωσσών, οι επαφές που είχαν αναπτύξει με την Ευρώπη και η πείρα που διέθεταν τους βοήθησαν, όταν εγκαταστάθηκαν στην Ελλάδα, να οργανώσουν δικές τους επιχει-

ρήσεις ή να στελεχώσουν επιχειρήσεις άλλων, προσφύγων ή γηγενών.

Η άφιξη των προσφύγων επέδρασε και στην ένταξη των γυναικών στον ενεργό πληθυσμό. Το 1930 οι γυναίκες αποτελούσαν την πλειονότητα των εργατών στην κλωστοϋφαντουργία, την καπνοβιομηχανία και τη βιομηχανία ετοίμων ενδυμάτων.



**Πρόσφυγες που εργάζονται
σε βιοτεχνία χαλιών, στα περίχωρα
της Αθήνας**

δ. Πολιτισμός

Οι πρόσφυγες είχαν ζήσει σε τόπους με πολιτιστική παράδοση πολλών αιώνων, την οποία μετέφεραν στη νέα τους πατρίδα. Η μουσική που έφεραν μαζί τους επηρέασε τον τρόπο έκφρασης των λαϊκών στρωμάτων και αναδείχθηκε σε λαϊκή μουσική της πόλης (ρεμπέτικα). Πρόσφυγες οργανοπαίχτες και τραγουδιστές κυριάρχησαν στη λαϊκή μουσική σκηνή μέχρι το 1940. Οι πρόσφυγες έκαναν αισθητή την παρουσία τους και στον πνευματικό χώρο. Οι λογοτέχνες Γ. Σεφέρης, Η. Βενέζης, Κ. Πολίτης, Γ. Θεοτοκάς, Σ. Δούκας, ο ζωγράφος και συγγραφέας Φ. Κόντογλου και ο μουσικός Μ. Καλομοίρης είναι μερικοί από τους πολλούς Μικρασιάτες που διέπρεψαν στα γράμματα και τις τέχνες, πλούτισαν τη νέα ελλη-

νική γλώσσα και συνέβαλαν στην εξέλιξή της. Γενικότερα, σημαντική υπήρξε η προσφορά των προσφύγων στη διαμόρφωση της σημερινής ελληνικής ταυτότητας.

ΓΛΩΣΣΑΡΙΟ

Αμειψισπορά: Η εναλλαγή καλλιέργειας στο ίδιο έδαφος (π.χ. τον ένα χρόνο σιτηρά, τον επόμενο ψυχανθή), για να εξασφαλίζονται καλύτερες γεωργικές αποδόσεις.

Σελμπεσιά: Τούρκικη λέξη που σημαίνει την απαγωγή, την κυριαρχία.

ΒΙΒΛΙΟΓΡΑΦΙΑ

Γ. ΤΟ ΠΡΟΣΦΥΓΙΚΟ ΖΗΤΗΜΑ ΣΤΗΝ ΕΛΛΑΔΑ (1821-1930)

β. Για τους πρόσφυγες στον 20^ο αιώνα

**Αγγελομάτης Χ., Χρονικόν μεγάλης
τραγωδίας (Το έπος της Μικράς
Ασίας), Αθήνα 1971 (β' έκδοση).**

**Αιλιανός Μ., Το έργον της ελληνικής
περιθάλψεως, Αθήνα 1921.**

**Αναγνωστοπούλου Σ., Μικρά Ασία,
19ος αι. - 1919. Οι Ελληνορθόδο-
ξες κοινότητες, Αθήνα 1997.**

**Αναστασιάδου Ι., Ο Βενιζέλος και το
Ελληνοτουρκικό σύμφωνο φιλί-
ας του 1930, στον τόμο: Μελετή-
ματα γύρω από τον Βενιζέλο και**

την εποχή του, Αθήνα 1980, σ. 309-426.

Γιαννακόπουλος Γ., Οι Μικρασιάτες πρόσφυγες στην Ελλάδα. Βιβλιογραφικό δοκίμιο, Δελτίο Κέντρου Μικρασιατικών Σπουδών 9 (1992), σ. 283-291.

Γκιζελή Β., Η κοινωνική ένταξη των αστών προσφύγων στην πόλη, Δελτίο Κέντρου Μικρασιατικών Σπουδών 9 (1992), σ. 61-77.

— Κοινωνικοί μετασχηματισμοί και προέλευση της κοινωνικής κατοικίας στην Ελλάδα (1920-1930), Αθήνα 1984.

Δρίτσα Μ., Πρόσφυγες και εκβιομηχάνιση, στον τόμο: Ελευθέριος Βενιζέλος. Κοινωνία - Οικονομία - Πολιτική στην εποχή του (επιμ. Θ. Βερέμης - Γ. Γουλιμή), Αθήνα 1989, σ. 27-70.

Εταιρεία Σπουδών Νεοελληνικού Πολιτισμού και Γενικής Παιδείας, Επιστημονικό συμπόσιο: Ο Ξεριζωμός και η άλλη Πατρίδα. Οι προσφυγούπολεις στην Ελλάδα, Αθήνα 1999.

Ζαμπαθάς Χ., Οι εκ Μικράς Ασίας Ελληνορθόδοξοι πρόσφυγες, Αθήνα 1969.

Η Έξοδος, τόμ. Α' Μαρτυρίες από τις επαρχίες των δυτικών παραλίων της Μικρασίας (επιμ. Φ. Αποστολόπουλος), Αθήνα 1980 - τόμ. Β' Μαρτυρίες από τις επαρχίες της κεντρικής και νότιας Μικρασίας (επιμ. Γ. Μουρέλος), Αθήνα 1982.

Κοινωνία των Εθνών, Η εγκατάσταση των προσφύγων στην Ελλάδα, Αθήνα 1997. (Μετάφραση του απολογισμού δράσης της ΕΑΠ

το 1926 για τα τρία πρώτα χρόνια λειτουργίας της).

Κοντογιάννης Π., Γεωγραφία της Μικράς Ασίας, Αθήνα 1995 (ανατύπωση της έκδοσης του 1921).

Ladas S., The exchange of minorities. Bulgaria, Greece and Turkey, Νέα Υόρκη 1952.

Mavrogordatos G., Stilborn Republic. Social coalitions and party strategies in Greece, 1922-1936, Μπέρκλεϋ 1983.

Μιχελή Α., Προσφύγων βίος και πολιτισμός. Από τις πόλεις της Ελλάσσοнос Ασίας στα τοπία της παράγκας και του πισσόχαρτου, Αθήνα 1992.

Morgenthau H., Η Αποστολή μου στην Αθήνα. Το έπος της εγκατάστασης, Αθήνα 1994.

Νοταράς Μ, Η αγροτική αποκατάστασις των προσφύγων, Αθήνα 1934.

— Εις την Ιωνίαν, Αιολίαν και Λυδίαν. Πριν πενήντα χρόνια, Αθήνα 1972.

Πάλλης Α., Αναδρομή στο προσφυγικό ζήτημα, Μικρασιατικά Χρονικά 11 (1963), σ. 22-36.

— Συλλογή των κυριωτέρων στατιστικών των αφορωσών την ανταλλαγήν των πληθυσμών και προσφυγικήν αποκατάστασιν μετά αναλύσεως και επεξηγήσεων, Αθήνα 1929.

— Φυλετικές μεταναστεύσεις στα Βαλκάνια και διωγμοί του Ελληνισμού (1912-1924), Δελτίο Κέντρου Μικρασιατικών Σπουδών 1 (1977), σ. 75-87.

Παναγιωταρέα Α., Κυδωνιάτες αστοί και πρόσφυγες, Θεσσαλονίκη 1994.

Petropoulos D, The Balkan exchange of minorities and its impact upon Greece, Παρίσι 1962.

Πετρόπουλος Γ., Η υποχρεωτική ανταλλαγή των πληθυσμών: ελληνοτουρκικές ειρηνευτικές διευθετήσεις (1922-1930), στον τόμο: Ελευθέριος Βενιζέλος. Κοινωνία-οικονομία-πολιτική στην εποχή του (επιμ. Θ. Βερέμης - Γ. Γουλιμή), Αθήνα 1989, σ. 439-473.

Προσφυγική Ελλάδα. Φωτογραφίες από το Αρχείο του Κέντρου Μικρασιατικών Σπουδών (επιμ. Γ. Γιαννακόπουλος), Αθήνα 1992.

Πρωτονοτάριος Α., Το προσφυγικόν πρόβλημα από ιστορικής, νομικής και κρατικής απόψεως, Αθήνα 1929.

Σβολόπουλος Κ., Η απόφαση για την υποχρεωτική ανταλλαγή των πληθυσμών μεταξύ Ελλάδος και Τουρκίας, Θεσσαλονίκη 1981.

Τενεκίδης Τ., Οι συνθήκες των Σεβρών και Λωζάννης ορόσημο στην ιστορία του Μικρασιατικού Ελληνισμού, Αθήνα 1986.

Τσουλούφης Α., Η ανταλλαγή ελληνικών και τουρκικών πληθυσμών και η εκτίμηση των εκατέρωθεν εγκαταλειφθεισών περιουσιών, Αθήνα 1989.

Υπουργείο Περιθάλψεως. Η Περίθαλψις των προσφύγων 1917-1920. (Δυτική Θράκη, Ανατολική Θράκη, Μικρά Ασία, Βόρειος Ήπειρος, Ανατολ. Μακεδονία, Νότιος Ρωσία, Πόντος, Ρουμανία, Δωδεκάνησα), Αθήνα 1920.

Υπουργείο Περιθάλψεως. Το έργο των αποστολών του Υπουργείου

Περιθάλψεως (Πόντος, Κωνσταντινούπολις, Σμύρνη, Μακεδονία), Αθήνα 1920.

α. Μακεδονία

**Βακαλόπουλος Α. - Μαραβελάκης Μ.,
Αι προσφυγικοί εγκαταστάσεις
εν τη περιοχή Θεσσαλονίκης,
Θεσσαλονίκη 1955.**

**Βακουφάρης Π., Ελευθερία - Ν. Κορ-
δελιό. «Πατρίδες» τότε και τώρα,
Θεσσαλονίκη 1997.**

**Ιστορικό Αρχείο Προσφυγικού Ελλη-
νισμού, Η Καλαμαριά στο Μεσο-
πόλεμο (1920-1940). Πρόσφυγες.
Δημιουργώντας τη νέα Πατρίδα,
Θεσσαλονίκη 1998.**

**Κοντογιώργη Ε., Αγροτικές προ-
σφυγικές εγκαταστάσεις στη Μα-
κεδονία: 1923-1930, Δελτίο Κέν-
τρου Μικρασιατικών Σπουδών
9 (1992), σ. 47-59.**

β. Αττική

Λεοντίδου Α., Πόλεις της σιωπής. Εργατικός αποικισμός της Αθήνας και του Πειραιά (1909-1940), Αθήνα 1989.

Τζόκας Σ., Καισαριανή. Η φυσιολογική γνώση μιας πόλης, Αθήνα 1998.

γ. Νησιά Αιγαίου

Ανδριώτης Ν., «Το μικρό ταξίδι». Η άφιξη και εγκατάσταση των Μικρασιατών προσφύγων στις Οινούσσες, Αθήνα 1998.

Αφιέρωμα στα 70 χρόνια από τη Μικρασιατική καταστροφή (επιμ. Χ. Λάνδρος) στο περιοδικό «Απόπλους» (της Σάμου), έτος 3, τεύχος 9 (Φθινόπωρο-Χειμώνας 1992), σ. 33-64.

Αφιέρωμα στα 70 χρόνια από τη Μικρασιατική καταστροφή στο περι-

οδικό «Συριανά γράμματα», έτος 5, τεύχος 19 (Ιούλιος 1992), σ. 173-239.

δ. Κρήτη

Ανδριώτης Ν., Η άφιξη και εγκατάσταση των Μικρασιατών προσφύγων στην Κρήτη και ειδικότερα στο Ηράκλειο, στον τόμο «Ο Μίτος της Αριάδνης». Ξετυλίγοντας την ιστορία της πόλης του Ηρακλείου, Ηράκλειο 1999, σ. 127-136.

Μαρτυρίες προσφύγων σχετικά με τους οικισμούς στη Μικρά Ασία, την έξοδό τους από τις εστίες τους το 1922 και την εγκατάστασή τους στην Ελλάδα έχουν συγκεντρωθεί στο Αρχείο Προφορικής Παράδοσης του Κέντρου Μικρασιατικών Σπουδών. Συνεργάτες του Κέντρου

από το 1930 έως το 1970 συνέλεξαν πληροφορίες σε όλα τα μέρη της Ελλάδας, όπου είχαν εγκατασταθεί πρόσφυγες. Το υλικό αυτό ταξινομήθηκε κατά οικισμούς και ευρύτερες περιοχές της Μικράς Ασίας και αποτελείται από 150.000 σελίδες που αναφέρονται σε 1375 οικισμούς. Παράλληλα, το Κέντρο Μικρασιατικών Σπουδών διαθέτει φωτογραφικό αρχείο και ειδική βιβλιοθήκη.

ΠΕΡΙΕΧΟΜΕΝΑ 4ου ΤΟΜΟΥ ΠΡΟΣΦΥΓΕΣ ΣΤΗΝ ΕΛΛΑΔΑ ΚΑΤΑ ΤΟΝ 20ό ΑΙΩΝΑ 9

Εισαγωγή 9

**A. Προσφυγικά ρεύματα κατά την
περίοδο 1914-1922..... 13**

**1. Ο διωγμός του 1914 (ο πρώτος
διωγμός)..... 13**

2. Άλλα προσφυγικά ρεύματα..... 20

3. Η περίθαλψη (1914-1921)..... 23

4. Η παλιννόστηση..... 28

**B. Η Μικρασιατική
καταστροφή..... 32**

1. Η έξοδος..... 32

2. Το πρώτο διάστημα..... 40

**3. Η Σύμβαση της Λοζάνης και η
ανταλλαγή των πληθυσμών..... 50**

Γ. Η αποκατάσταση των προσφυγών.....	62
1. Η Επιτροπή Αποκαταστάσεως Προσφυγών	62
2. Η αγροτική αποκατάσταση	72
3. Η αστική αποκατάσταση.....	76

Δ. Η αποζημίωση των ανταλλαξίμων και η Ελληνοτουρκική προσέγγιση...	87
1. Η αποζημίωση των ανταλλαξίμων	87
2. Η ελληνοτουρκική προσέγγιση.....	91

Ε. Η ένταξη των προσφύγων στην Ελλάδα	96
1. Η ενσωμάτωση των προσφύγων	96
2. Οι επιπτώσεις από την άφιξη των προσφύγων.....	106

ΓΛΩΣΣΑΡΙΟ.....	117
ΒΙΒΛΙΟΓΡΑΦΙΑ.....	118
ΠΕΡΙΕΧΟΜΕΝΑ.....	129

**Ευχαριστούμε
την «Εκδοτική Αθηνών»,
το «Κέντρο Μικρασιατικών Σπουδών»,
την «Πινακοθήκη
του Δήμου Αθηναίων» και
τη «Γεννάδειο Βιβλιοθήκη»
που μας επέτρεψαν να
χρησιμοποιήσουμε εικόνες και χάρτες
από τις Εκδόσεις τους,
για τις ανάγκες της διδασκαλίας του
βιβλίου.**

Βάσει του ν. 3966/2011 τα διδακτικά βιβλία του Δημοτικού, του Γυμνασίου, του Λυκείου, των ΕΠΑ.Λ. και των ΕΠΑ.Σ. τυπώνονται από το Ι-ΤΥΕ - ΔΙΟΦΑΝΤΟΣ και διανέμονται δωρεάν στα Δημόσια Σχολεία. Τα βιβλία μπορεί να διατίθενται προς πώληση, όταν φέρουν στη δεξιά κάτω γωνία του εμπροσθόφυλλου ένδειξη «Διατίθεται με τιμή πώλησης». Κάθε αντίτυπο που διατίθεται προς πώληση και δεν φέρει την παραπάνω ένδειξη θεωρείται κλεψίτυπο και ο παραβάτης διώκεται σύμφωνα με τις διατάξεις του άρθρου 7 του Νόμου 1129 της 15/21 Μαρτίου 1946 (ΦΕΚ 1946, 108, Α΄).

Απαγορεύεται η αναπαραγωγή οποιουδήποτε τμήματος αυτού του βιβλίου, που καλύπτεται από δικαιώματα (copyright), ή η χρήση του σε οποιαδήποτε μορφή, χωρίς τη γραπτή άδεια του Υπουργείου Παιδείας, Διά Βίου Μάθησης και Θρησκευμάτων/ ΙΤΥΕ - ΔΙΟΦΑΝΤΟΣ.